



# RAPPORT D'ACTIVITÉ

2025- 2026



# TABLE DES MATIÈRES

**1/ Table des matières**

**2/Principes orienteurs et critères de l'action communautaire autonome**

**3/Mot de la présidente**

**4/Mot de la directrice**

**5/Profil de l'organisme**

**7/Champ d'action 1: Soutien aux organismes dans le développement, la promotion et la reconnaissance de l'action bénévole**

7- Reconnaissance

9- Collaboration, partenariats et soutien au milieu

12- Représentation

18- Mobilisation

23- Promotion de l'organisme

**24/Champ d'action 2: Soutien à la communauté**

24- Accompagnement-transport

27- Popote roulante

33- Aide de Noël

41- Déclaration de revenus

44- Guignolée et dépannage

45- Distribution de mobilier – remise

47- Allo-Ami

48- ITMAV

50- Hangar d'Elzéar

57- Travaux communautaires

**58/Champ d'action 3: Gouvernance et vie associative**

58- Gouvernance

60- Vie associative

61- Gestion des ressources humaines

64- Gestion des ressources bénévoles

66- Soutien à la permanence

**67/Extras**

**69/Synthèse**

**70/ Conclusion**



# PRINCIPES ORIENTEURS

Les principes orienteurs font partie intégrante du cadre de référence dont se sont dotés les CAB membres de la FCABQ. Ils conditionnent l'action des CAB dans leur environnement et dans leurs relations avec les intervenants en place.

Les bénévoles sont au cœur de la mission d'un Centre d'action bénévole;

Le centre facilite et encourage l'action bénévole dans le milieu;

Le centre d'action bénévole favorise l'implication de ses bénévoles dans les changements internes et la mise en place de services;

Les services aux individus sont offerts, dans la mesure du possible, en majorité par des bénévoles qui agissent librement et gratuitement;

L'offre et le développement de services répondent à des besoins dans la communauté;

La personne salariée est une ressource essentielle pour le bon fonctionnement et la continuité du centre dans sa communauté;

Le Centre d'action bénévole respecte les critères de l'action communautaire autonome.

## Les critères de l'action communautaire autonome



Avoir le statut d'un organisme à but non lucratif;



Être enraciné dans sa communauté;



Entretenir une vie associative et démocratique;



Être libre de déterminer sa mission, ses orientations, ses approches et ses pratiques;



Avoir été constitué à l'initiative des gens de la communauté;



Poursuivre une mission sociale propre à l'organisme qui favorise la transformation sociale;



Faire preuve de pratiques citoyennes et d'approches larges axées sur la globalité des situations problématiques abordées;



Être dirigé par un conseil d'administration indépendant du réseau public.

*Dans chaque section, vous verrez les icônes correspondant aux critères de l'ACA!*

**L'adoption en 2001 de la Politique gouvernementale « L'action communautaire, une contribution essentielle à l'exercice de la citoyenneté et au développement social du Québec » a donné lieu à une définition précise de l'action communautaire autonome à partir de huit critères.**

# MOT DE LA PRÉSIDENTE



Bonjour,

C'est avec une grande fierté que je vous présente, au nom du conseil d'administration, le rapport d'activité 2025-2026 du Centre d'action bénévole de Nicolet (CABN). À titre de présidente, je tiens à souligner l'ampleur du travail accompli au cours de la dernière année pour le bien de notre communauté.

L'année a été marquée par la mobilisation, l'engagement et la fierté, tant chez nos bénévoles que dans notre équipe de travail. Les besoins de la communauté continuent d'augmenter et de se complexifier, alors que les ressources disponibles demeurent insuffisantes.

Devant cette réalité dénoncée depuis de nombreuses années, mais restée sans réponse à la hauteur des enjeux, le milieu communautaire a choisi de dire : « C'est assez ». Nous avons pris part au mouvement Le Communautaire à boutte, car la résilience et la vocation ne suffisent plus à soutenir le filet social qui ne tient d'ailleurs plus qu'à un fil. Chaque organisme communautaire doit pouvoir compter sur un financement à la hauteur des besoins de la population.

Au nom de l'équipe de travail, de nos bénévoles et des personnes que nous accompagnons, je vous invite à parcourir ce rapport, à mesurer tout le travail accompli et à réfléchir aux questions suivantes : Quels services devront être réduits sans financement adéquat? Quels projets devront être abandonnés? Qui ne recevra plus le soutien nécessaire pour demeurer à domicile? Qui ne recevra plus d'aide à Noël? Qui perdra une occasion de s'impliquer dans sa communauté? Qui risque de demeurer isolé faute de projets porteurs? Sans un financement suffisant, ce sont des questions auxquelles nous serons bientôt confrontés.

Merci à chacune des personnes qui se sont engagées auprès du CABN. Malgré les difficultés, notre travail est essentiel, et il faut continuer à le faire valoir.

Avec toute ma reconnaissance,

A handwritten signature in blue ink that reads "Lise Lafleur". The signature is written in a cursive, flowing style.

# MOT DE LA DIRECTRICE



Le rapport d'activité de cette année démontre à quel point le Centre d'action bénévole de Nicolet (CABN) occupe une place importante dans notre communauté. Derrière chaque service offert, chaque activité et chaque projet, il y a des personnes qui choisissent de s'impliquer concrètement pour les autres.

Que ce soit par une livraison de repas (popote roulante), un transport médical, un appel sécurisant, une implication au Noël du Cœur ou une présence au Hangar d'Elzéar, nos bénévoles et notre équipe de travail contribuent chaque jour à briser l'isolement, soutenir les personnes plus vulnérables et maintenir un filet social essentiel dans notre milieu.

Cette année encore, les besoins n'ont cessé d'augmenter. Nous avons vu davantage de demandes, des situations plus complexes et une pression grandissante sur nos services. Malgré cela, l'équipe et les bénévoles ont continué de répondre présents avec beaucoup de générosité, de flexibilité et d'humanité.

L'année 2025-2026 aura aussi été marquée par notre implication dans le mouvement Le communautaire à boutte. Comme plusieurs organismes communautaires partout au Québec, nous avons senti qu'il devenait nécessaire de dénoncer le sous-financement chronique du milieu communautaire. Derrière les services offerts à la population, il y a des équipes qui se mobilisent sans relâche, souvent avec des ressources limitées et une charge de travail importante.

Cette mobilisation a d'ailleurs permis de rappeler une chose importante : le communautaire ne peut pas reposer uniquement sur la bonne volonté des gens. Oui, il y a énormément de passion, d'engagement et de solidarité dans notre milieu, mais il faut aussi des conditions qui permettent aux organismes de continuer leur travail de façon durable.

Malgré les défis, ce rapport met en lumière tout ce qu'il est encore possible d'accomplir lorsqu'une communauté unit ses forces. Il témoigne de l'importance des bénévoles, du travail d'équipe et de la place essentielle que le communautaire occupe dans notre société.

Merci à toutes les personnes qui donnent de leur temps, soutiennent notre mission et nous font confiance. Votre implication a un impact réel dans la vie de nombreuses personnes et contribue à rendre notre communauté plus humaine et plus solidaire.

Le communautaire est à boutte, oui, mais il reste fermement debout. Et tant qu'il y aura des gens pour tendre la main aux autres, nous continuerons d'avancer, ensemble.

A handwritten signature in blue ink, appearing to be a stylized name or initials.

# PROFIL DE L'ORGANISME

## Mission

Le Centre d'action bénévole de Nicolet a pour mission de promouvoir l'action bénévole dans différents secteurs de l'activité humaine et de susciter une réponse aux besoins exprimés par des ressources bénévoles afin d'améliorer la qualité de vie de la population.

## Philosophie

Pour le CAB de Nicolet, le bénévolat est un instrument de développement personnel, social et est une ressource significative pour la population en besoin d'aide. Apport inestimable à la communauté, l'action bénévole véhicule des valeurs de justice, de partage, de valorisation, d'entraide, de dignité et de solidarité.

## Histoire

En 1976, une équipe de bénévoles sillonnait les rues de Nicolet afin d'amasser des fonds pour la Guignolée. Surpris par la pauvreté et la détresse des gens, ces hommes et ces femmes s'engagèrent dans la mise sur pied d'un service d'aide à la population. Ainsi est né le Centre d'action bénévole de Nicolet, le 19 mars 1977.

## Territoire desservi

Le CABN dessert un vaste territoire. Les bénévoles répondent aux besoins de leur milieu en collaboration avec le Centre.



Municipalités	Population
Aston-Jonction	443
Grand St-Esprit	490
Nicolet	8472
St-Célestin, village et paroisse	1502
Ste-Eulalie	979
Ste-Monique	867
Ste-Perpétue	986
St-Léonard-d'Aston	2477
St-Wenceslas	1147
<b>Total</b>	<b>17 363</b>

source: MRC Nicolet-Yamaska



# Période d'ouverture à la communauté

## L'horaire de 2025-2026

Lundi : 8 h 30 à 12 h et de 13 h à 14 h.

Une réunion d'équipe se tient en après-midi.

Mardi au vendredi : 8 h 30 à 12 h et de 13 h à 16 h.

Le bureau a fermé ses portes pour quatre semaines entre la mi-juillet et la mi-août et deux semaines durant les vacances de Noël.

Cependant, le service Allo-Ami est toujours disponible 365 jours par année grâce à nos merveilleux bénévoles.

## Note de l'équipe

En tant qu'organisme bien connu sur notre territoire, nous recevons **chaque semaine** (en plus des demandes en lien avec nos services) **des dizaines d'appels ou de visites pour différents besoins.**

Nous orientons alors les gens vers les bons services et les bonnes ressources.

## La structure de l'organisme

### Assemblée générale annuelle

### Conseil d'administration

### Direction générale

### Bénévoles

### Équipe de travail

### Champs d'action

#### Soutien aux organismes dans le développement, la promotion et la reconnaissance de l'action bénévole

Promotion de l'action bénévole  
Soutien aux bénévoles  
Collaboration et soutien au milieu  
Représentation et mobilisation

#### Soutien à la communauté

Services aux individus  
Projets et programmes :

- ITMAV
- Le Hangar d'Elzéar et Chez Yvonne
- Aide de Noël (collecte de denrées et Noël du cœur)
- Travaux communautaires
- Stages

#### Gouvernance et vie associative

Assemblée générale et conseil d'administration  
Activités des membres  
Planification stratégique et politiques internes  
Gestion des ressources humaines



# CHAMP D'ACTION 1

Soutien aux organismes dans le développement, la promotion et la reconnaissance de l'action bénévole

## Reconnaissance

### Semaine de l'action bénévole

Du 27 avril au 3 mai 2025, le Centre d'action bénévole de Nicolet (CABN) a souligné la 51<sup>e</sup> édition de la Semaine de l'action bénévole, une initiative portée à l'échelle nationale par la Fédération des centres d'action bénévole du Québec (FCABQ). Sous le thème « En route vers le bénévolat! », cette semaine vise à mettre en lumière le rôle central des bénévoles et à promouvoir l'engagement social comme un geste porteur de sens et de transformation.



Pour l'occasion, le CABN a organisé un dîner à la cabane à sucre L'Érablière Prince le 24 avril 2025. En collaboration avec le Centre d'action bénévole du Lac Saint-Pierre, l'activité réunissait les bénévoles des deux organismes. Près de 100 personnes étaient présentes, dont la moitié représentait le CAB de Nicolet. L'objectif de cette activité conjointe était d'abord de créer une ambiance festive grâce à un plus grand rassemblement, mais aussi d'offrir l'occasion aux bénévoles des deux CAB de fraterniser.

L'activité, ponctuée de musique, de tirages, de balade en carriole et d'un bon repas, a été grandement appréciée par les bénévoles et a permis à l'équipe de travail d'exprimer leur reconnaissance envers les personnes qui donnent de leur temps et s'engagent quotidiennement au sein de notre organisme.

### Soirée reconnaissance des bénévoles – Ville de Nicolet

En début d'année 2025, la Ville de Nicolet nous a approchés pour organiser une toute nouvelle activité de reconnaissance des bénévoles. Cette soirée visait donc à souligner la contribution de ces derniers à notre communauté et à leur offrir une occasion de célébrer leurs actions au sein d'un cadre convivial. Les responsables de la Ville voulaient organiser cette activité en collaboration avec le CABN. C'est Angéline qui a pris en charge cette activité avec l'équipe des services à la communauté.

Comme il s'agissait d'une première édition, ils ont dû orchestrer l'ensemble du projet : définir le concept et le fonctionnement, créer les visuels et les lettres d'invitation, dresser la liste des invités (organismes et comités), sélectionner un traiteur et un photographe, puis obtenir le permis d'alcool pour l'achat des consommations.



# Reconnaissance

## Soirée reconnaissance des bénévoles – Ville de Nicolet

Ce projet a exigé beaucoup de travail, mais il nous a offert une formidable occasion de promouvoir et de reconnaître le bénévolat, tout en maintenant une étroite collaboration avec la Ville de Nicolet. De plus, ce partenariat nous a également donné accès à un budget dont nous n'aurions pu disposer.

Une fois que la formule a été choisie et approuvée par le Conseil municipal, soit un 5 à 7 festif suivi d'un spectacle d'humour, nous avons pu faire des soumissions pour un(e) humoriste, le choix s'étant arrêté sur M. Martin Vachon. Nous avons choisi une salle, en l'occurrence le Centre des arts populaires, et une date. Ce dernier aspect a d'ailleurs posé le plus grand défi logistique. Entre le calendrier chargé de la Ville et du CABN, les élections municipales, ainsi que les contraintes d'horaires de l'humoriste et de la salle, il a fallu réajuster la date à maintes reprises avant d'arrêter définitivement notre choix sur le 4 décembre. La Journée internationale des bénévoles (aussi appelée Journée internationale des volontaires) a lieu chaque année, le 5 décembre. C'était donc l'occasion idéale de souligner la journée par une activité de reconnaissance.

Durant la soirée, le CABN s'est occupé de la gestion du bar, ainsi que de l'accueil et l'inscription des gens. Au total, 340 personnes ont pris part à l'événement. Cette activité a connu un vif succès, tant pour notre collaboration avec la Ville de Nicolet que pour les bénévoles présents, qui ont grandement apprécié l'expérience.

À la suite d'un sondage d'appréciation, la Ville de Nicolet a décidé de reconduire l'activité pour une 2<sup>e</sup> édition, toujours en collaboration avec nous.



# Collaboration, partenariats et soutien au milieu

Au fil des années, l'expertise développée par les employées et employés du CABN est de plus en plus reconnue dans la communauté. Les partenaires, municipalités et organismes n'hésitent désormais plus à se tourner vers nous pour obtenir du soutien, des conseils, de l'accompagnement, ou encore pour développer des projets conjoints. Cette reconnaissance témoigne de la confiance accordée à notre organisation, mais elle entraîne également une augmentation importante des demandes adressées à notre équipe. Malgré l'intérêt et le potentiel de plusieurs projets, le CABN doit continuellement évaluer sa capacité réelle d'implication afin de respecter les limites de l'organisation, la charge de travail de l'équipe et les ressources disponibles.

Par exemple, un citoyen souhaitait que notre organisme assure la fiducie et la gestion comptable d'une activité culturelle visant à faire découvrir Nicolet. Après analyse, le conseil d'administration a déterminé que ce type de projet ne s'inscrivait pas directement dans la mission du CAB de Nicolet puisqu'il s'agissait d'un projet touristique. De plus, il a été déterminé que ce projet viendrait alourdir la charge de travail de la direction, de nos employés ainsi que de nos bénévoles, alors que les ressources actuelles sont déjà fortement sollicitées par les services et projets du CABN. Cette demande ayant été refusée, la personne a été orientée vers d'autres organismes du domaine touristique.

Un autre exemple de soutien au milieu : le comité du Noël du Cœur de Sainte-Perpétue que nous soutenons depuis de nombreuses années principalement en ce qui a trait à la comptabilité et à la rédaction de certains documents.

Encore cette année, nous avons collaboré avec la Ressource Aide Alimentaire, principalement pour la période de l'aide de Noël (voir section Aide de Noël). C'est un exemple porteur de travail d'équipe et d'optimisation des ressources et des compétences.



# Collaboration, partenariats et soutien au milieu

Voici quelques exemples de collaboration et de soutien au milieu :

- Angéline a joué le rôle de secrétaire lors de l'assemblée générale annuelle (AGA) de la Ressource Aide Alimentaire. Cela fait plusieurs années qu'elle participe à l'AGA de l'organisme et sa présence est toujours fort appréciée.
- Nathalie s'occupe de faire les menus de la Popote roulante pour les trois CAB de la municipalité régionale de comté (MRC) de Nicolet-Yamaska et de Bécancour.
- Le CAB de Nicolet a participé au projet InfoStop en assurant la distribution du matériel aux citoyens. InfoStop est une initiative de la FADOQ (Fédération de l'Âge d'Or du Québec) Nicolet appuyée par la Ville de Nicolet. Grâce à un aimant apposé sur le réfrigérateur, les premiers répondants peuvent accéder rapidement aux informations médicales essentielles en cas d'urgence. Ciblant d'abord les aînés, ce service est toutefois offert à toute la population.
- Siégeant déjà au conseil d'administration de la TROC MCQ (Table régionale des organismes communautaires de la Mauricie et du Centre-du-Québec) et de la CDC (Corporation de développement communautaire) Nicolet-Yamaska, la directrice générale du CABN, Isabelle, a également collaboré à différents comités d'entrevue et de sélection pour l'embauche de nouvelles ressources dans le milieu communautaire. Son expérience de gestion et sa connaissance des réalités des organismes ont été mises à contribution afin de soutenir ces processus d'embauche.
- Isabelle a également participé au conseil d'administration provisoire pour la mise en place de la nouvelle Association des Sheds du Québec. Cette implication a exigé un investissement important en temps, en concertation et en réflexion stratégique afin de contribuer à la création de cette nouvelle association provinciale. Aujourd'hui officiellement constituée, l'Association aura pour mandat de rassembler, de soutenir et d'unifier les différents projets d'ateliers et d'ébénisteries communautaires à travers le Québec. Il s'agit d'un projet porteur pour le développement et le rayonnement de ces initiatives.
- Toute l'équipe s'est engagée pour la réussite du Festivin de Nicolet en faisant du bénévolat lors de l'événement. En contrepartie, les profits de l'événement ont été remis en don au Noël du Cœur.



L'équipe au Festivin

# Collaboration, partenariats et soutien au milieu



Le comité local Nicolet-Yamaska

Très impliquée dans les enjeux touchant le milieu communautaire, Isabelle s'est engagée au sein du comité de coordination local du mouvement Le communautaire à boutte dans Nicolet-Yamaska. Cette implication, directement liée aux valeurs défendues par le CABN, a nécessité de nombreuses heures de rencontres, d'organisation et de mobilisation.

En parallèle, elle a également participé au sous-comité municipal du comité de coordination local du mouvement Le communautaire à boutte afin de favoriser le dialogue avec les municipalités et de sensibiliser les différents partenaires aux réalités et aux besoins du milieu communautaire.

## Je bénévole

Le site [JeBenevole.ca](http://JeBenevole.ca), une plateforme développée par la Fédération des centres d'action bénévole du Québec, permet aux organismes de publier des offres de bénévolat et aux citoyennes et citoyens de trouver des occasions d'implication dans leur milieu. Le Centre d'action bénévole de Nicolet agit comme répondant pour notre territoire afin d'accompagner les organismes qui souhaitent y afficher leurs besoins en bénévolat. Malgré le potentiel de l'outil, son utilisation demeure toutefois très limitée dans notre secteur.



## Vérification d'antécédant judiciaire

Le ministère de l'Emploi et de la Solidarité sociale, en collaboration avec le ministère de la Sécurité publique et la Fédération des Centres d'action bénévole du Québec, soutient et encourage le déploiement d'un programme visant à couvrir les frais liés à la vérification d'antécédents judiciaires (VAJ) des bénévoles œuvrant auprès d'organismes communautaires et d'associations bénévoles. Le CABN est porteur de ce dossier pour les organismes qui œuvrent dans les neuf municipalités que nous couvrons.

# Représentation

## Comité NoYau

Le comité NoYau est l'instance de concertation en développement social des communautés de Nicolet-Yamaska. Des partenaires multisectoriels – issus notamment de la santé, de l'éducation, de la culture, de l'immigration, du communautaire, ainsi que des milieux économique et municipal – unissent leurs forces et se mobilisent autour d'enjeux sociaux de notre territoire. Nous participons aux cellules « vieillissement actif » et « appartenance au territoire ». Cependant, durant la majeure partie de l'année, le NoYau a procédé à une restructuration, nous avons donc surtout participé aux différentes étapes en tant que partie prenante de la concertation. Finalement, Isabelle a participé à une présentation de la Société du parc industriel et portuaire de Bécancour sur la filière batterie, organisée par le NoYau

## TROC de la Mauricie et du Centre-du-Québec

Depuis plusieurs années déjà, Isabelle met son expertise au profit du conseil d'administration de la Table régionale des organismes communautaires de la Mauricie et du Centre-du-Québec (TROC MCQ) afin d'y représenter les centres d'action bénévole de la région. Très impliquée au sein de cette instance régionale, elle y a d'ailleurs occupé le poste de présidente du conseil d'administration, contribuant activement aux réflexions et aux représentations entourant les réalités du milieu communautaire. Cette année, elle a toutefois choisi de laisser sa place afin de favoriser la relève, ce qui lui permet de consacrer davantage de son temps aux enjeux du CABN ainsi qu'à son implication dans le mouvement Le communautaire à boutte. Elle demeure néanmoins active au sein du comité de liaison avec le PSOC (Programme de soutien aux organismes communautaires), un rôle clé qui lui permet de défendre les réalités et les besoins des organismes communautaires en santé et services sociaux de la région.

## Le Noël du Cœur

Le Noël du Cœur, anciennement le Noël du Pauvre, a vu le jour en novembre 1959 dans le but d'aider les familles dans le besoin de la région grâce à une collecte de fonds. Depuis 1979, le Noël du Cœur est devenu un organisme à but non lucratif légalement enregistré et géré par un conseil d'administration composé de représentants de divers secteurs. Le Centre d'action bénévole de Nicolet (CABN) fait partie de ce conseil en tant que délégué de la zone Rive-Sud. Cette année, la responsable de l'aide de Noël, Angéline, a aussi siégé à un comité chargé d'améliorer les outils informatiques. Les travaux sont toujours en cours.



## Représentation

### **Men's Sheds Canada et Association des sheds du Québec**

Isabelle a collaboré à la création de l'Association des sheds du Québec. Elle a également participé au premier Shed Fest qui regroupait plusieurs projets similaires lors d'un colloque qui avait lieu en mai 2025. Nous sommes également membres du Men's Sheds Canada avec notre projet du Hangar d'Elzéar.

### **Regroupement des popotes roulantes du Québec**

Le Centre d'action bénévole de Nicolet est redevenu membre du Regroupement des popotes roulantes du Québec il y a maintenant un an. Cette année, Nathalie et Isabelle ont participé au colloque annuel du Regroupement afin d'échanger avec les autres organismes et de suivre les réflexions entourant les réalités des services de popote roulante au Québec.

Comme la prochaine édition du colloque se déroulera à Nicolet, le comité organisateur a approché Isabelle afin qu'elle se joigne à l'organisation de l'événement. Sa connaissance du milieu, de la région et du réseau communautaire local sera mise à contribution dans la préparation et la coordination de cette rencontre provinciale qui soulignera le 60<sup>e</sup> anniversaire des popotes roulantes au Québec.

### **Comité Municipalité amie des aînés (MADA) de la Ville de Nicolet et son sous-comité communication**

Isabelle siège au comité MADA de la Ville de Nicolet. Bien que le comité ait été peu actif au cours de la dernière année, avec seulement une rencontre officielle et quelques suivis effectués par courriel, le CABN est demeuré présent afin d'assurer une continuité dans les échanges entourant les enjeux touchant les aînés du territoire. Avec l'arrivée de nouvelles ressources au sein de la Ville, nous sentons toutefois une volonté de relance et croyons que le comité pourra reprendre ses activités au cours de la prochaine année. Angéline siège pour sa part au sein du sous-comité de communication. Elle a ainsi participé à une seule rencontre, ce sous-comité étant également peu actif pour les mêmes raisons.

# Représentation

## **Présentation – Chambre de commerce et d'industrie du Cœur-du-Québec**

Notre présence au sein de la Chambre de commerce et d'industrie du Cœur-du-Québec (CCICQ) nous permet de nous faire valoir auprès des entreprises de la région. Que ce soit en assistant au 5 à 7 de la rentrée ou aux différentes formations et activités, nous avons eu des occasions en or de tisser des liens avec de nouveaux partenaires. En février, Angéline a profité d'un déjeuner d'affaires organisé par la CCICQ pour présenter les services et les occasions de bénévolat qu'offre le CABN. Cette tribune a permis de sensibiliser le milieu des affaires au bénévolat en entreprise, en abordant les meilleures pratiques d'engagement, les formules possibles de bénévolat et la valorisation des employés bénévoles.

## **Regroupement des Centres d'action bénévole de la Mauricie et du Centre-du-Québec**

Isabelle participe aux travaux du Regroupement des Centres d'action bénévole de la Mauricie et du Centre-du-Québec, une concertation réunissant les directions générales de 12 CAB de la région. Ce lieu d'échange permet aux organismes de partager leurs réalités, leurs enjeux et leurs bonnes pratiques, tout en favorisant l'entraide. Il offre également l'occasion de s'inspirer mutuellement et de développer des réflexions communes afin de mieux répondre aux besoins des communautés desservies.

## **Fédération des centres d'action bénévole du Québec (FCABQ)**

Le Centre d'action bénévole de Nicolet est membre de la Fédération des centres d'action bénévole du Québec (FCABQ), l'organisme qui regroupe et représente les Centres d'action bénévole à travers le Québec. La Fédération joue un rôle important de concertation, de représentation et de soutien auprès des CAB. Elle permet notamment le partage d'expertise, le développement d'outils communs ainsi que la défense des enjeux touchant le milieu bénévole et communautaire.

Cette année, Isabelle a participé au colloque annuel de la Fédération ainsi qu'à plusieurs rencontres de travail en lien avec le dossier de la base de données utilisée par les CAB. Ce dossier a nécessité un investissement important en temps, en suivis et en efforts d'adaptation au cours de la dernière année. Nous y reviendrons d'ailleurs plus en détail dans la section des annexes.

# Représentation

## Bénévoles d'Expertise

Bénévoles d'Expertise est un organisme qui vise à mettre à profit les compétences professionnelles et l'expérience de personnes bénévoles afin de soutenir les organismes communautaires et les projets du milieu. Par l'accompagnement, le mentorat et le partage d'expertise, l'organisation contribue à renforcer la capacité d'action des organismes et à favoriser le développement de projets structurants dans les communautés.

Dans le cadre de l'implantation de l'organisme dans la région, Isabelle a siégé au comité consultatif mis en place pour accompagner cette démarche. Cette implication a permis de faire valoir les réalités du milieu communautaire local et de contribuer aux réflexions entourant le développement du service dans la région.

## Corporation de développement communautaire Nicolet-Yamaska

La Corporation de développement communautaire (CDC) Nicolet-Yamaska est un organisme de concertation qui rassemble les organismes communautaires du territoire afin de favoriser la collaboration, la mobilisation et le développement social dans la région. La CDC joue également un rôle important de représentation et de défense des intérêts du milieu communautaire, tout en soutenant les échanges et les projets collectifs entre les organismes.

Isabelle siège au conseil d'administration de la CDC Nicolet-Yamaska depuis de nombreuses années et occupe actuellement le poste de présidente. Issue du milieu de la concertation, de la mobilisation et du développement communautaire, elle est à même de bien comprendre le rôle essentiel que joue la CDC dans son milieu ainsi que l'importance des espaces de collaboration entre organismes.

## Table locale de concertation des aînés Centre-du-Québec

Alexandre participe activement aux rencontres de concertation de la Table locale des aînés en plus d'y offrir une aide technique en cas de besoin.



# Représentation

## L'importance d'être présent dans son écosystème

Pour un organisme comme le Centre d'action bénévole de Nicolet, la représentation et la présence dans le milieu sont essentielles. Notre présence dans les espaces de concertation et nos rencontres avec nos partenaires permettent non seulement de mieux faire comprendre notre mission, mais aussi de faire grandir l'organisme, de fortifier nos collaborations et d'ouvrir de nouveaux horizons pour la communauté.

Notre rôle de représentation peut prendre différentes formes. Parfois, il s'exerce de façon large, afin de sensibiliser les milieux communautaire, municipal ou institutionnel aux enjeux de notre territoire. À d'autres moments, il s'exerce de manière plus ciblée, dans le but de faire avancer un projet précis, de créer des liens stratégiques ou d'ouvrir des portes pour le CABN.

Au cours de la dernière année, plusieurs démarches ont été réalisées en ce sens. Des rencontres ont notamment eu lieu avec le directeur général de la Ville de Nicolet afin d'exposer les difficultés liées au financement du projet du Hangar d'Elzéar. Nous avons également rencontré la nouvelle équipe des services à la communauté de la Ville afin de présenter notre mission, nos services et explorer des objectifs de collaboration communs.

Des échanges ont aussi eu lieu avec des organisateurs communautaires du Centre intégré universitaire de santé et de services sociaux de la Mauricie-et-du-Centre-du-Québec (CIUSSS MCQ) afin de discuter de la réalité du Hangar d'Elzéar et de la valeur ajoutée de ce projet pour les aînés du territoire, notamment en matière d'isolement social, de santé mentale et de participation sociale.

Dans le cadre du programme Initiatives de travail de milieu auprès des aînés en situation de vulnérabilité (ITMAV), une tournée de certaines municipalités a également permis de diffuser le bottin des ressources créé pour les aînés. Ce fut l'occasion de faire connaître les services du CABN et de resserrer nos liens avec les acteurs locaux.



## Représentation

Le CABN a aussi participé à la rencontre-bilan du service de transport collectif et adapté Bili de la MRC de Nicolet-Yamaska. De plus, il a représenté le mouvement Le communautaire à boutte lors d'une rencontre du conseil des maires de la MRC.

À cela s'ajoutent plusieurs représentations ponctuelles réalisées au fil de l'année. Bien que moins visibles, ces interventions agissent comme des leviers pour le CABN ainsi que pour l'ensemble du milieu communautaire, en favorisant les échanges, la reconnaissance des organismes et le développement de partenariats porteurs pour la communauté.

Nous sommes membres de divers regroupements et organisations :



Fédération des  
Centres d'action bénévole  
du Québec



NICOLET-YAMASKA  
CORPORATION DE DÉVELOPPEMENT  
COMMUNAUTAIRE



ASSURANCE COLLECTIVE  
POUR LES ORGANISMES  
COMMUNAUTAIRES DU QUÉBEC



des groupes  
communautaires  
et de femmes



Regroupement des  
centres d'action bénévole  
Mauricie • Centre-du-Québec



Chambre de commerce et d'industrie du  
Cœur-du-Québec

# Mobilisation



## Le Communautaire à boutte!

Le mouvement Le communautaire à boutte! est né dans Shawinigan et Mékinac à la suite d'un rehaussement de financement jugé dérisoire par les organismes communautaires locaux. Ce qui était au départ un cri du cœur, lancé par des groupes de base refusant de se taire face à des conditions de travail devenues intenable, s'est rapidement transformé en une mobilisation nationale de grande ampleur. Partout au Québec, les mêmes réalités sont dénoncées : des besoins de plus en plus grands, des équipes épuisées, des travailleuses et travailleurs à bout de souffle et des organismes forcés d'en faire toujours plus avec des ressources insuffisantes.

Le mouvement a uni des milliers de personnes autour d'un objectif commun : faire reconnaître le rôle essentiel du communautaire dans le filet social québécois et obtenir un financement à la hauteur des besoins réels de la population.

### Les revendications du mouvement sont claires :

- Garantir des conditions de travail décentes pour l'ensemble du personnel du milieu communautaire;
- Octroyer un financement adéquat à la mission globale;
- Reconnaître pleinement la valeur et l'expertise des organismes communautaires;
- Préserver l'autonomie des groupes et éradiquer le financement précaire;
- Investir de manière durable dans le modèle communautaire, reconnu comme pilier essentiel de la société québécoise.

### Phase 1 – Du 19 au 25 octobre 2025

Le Centre d'action bénévole de Nicolet s'est joint au mouvement dès la première phase de mobilisation à l'automne 2025. Le conseil d'administration a analysé avec sérieux les répercussions, les enjeux et le bien-fondé d'une participation à ce mouvement avant de s'engager. Ce choix s'est fait en solidarité avec l'ensemble du milieu communautaire, porté par la conviction qu'il devenait urgent de dénoncer publiquement le sous-financement chronique qui fragilise nos organismes partout au Québec.



# Mobilisation

Cette première phase visait principalement à sensibiliser la population, les partenaires, les bénévoles et les utilisateurs aux réalités du milieu communautaire. Elle a également favorisé l'éducation populaire concernant le sous-financement, le manque de reconnaissance et la précarité des conditions de travail. Pour le CABN, il était important de rappeler que derrière chaque service offert se trouvent des équipes humaines qui portent le filet social à bout de bras.

Rapidement, un comité local s'est formé dans Nicolet-Yamaska afin de coordonner les actions régionales. Isabelle et Angéline s'y sont fortement impliquées. Ce comité deviendra par la suite la Cellule locale Nicolet-Yamaska du mouvement. Durant cette phase, le CABN a participé à différentes actions régionales et nationales, notamment aux mobilisations organisées à Shawinigan ainsi qu'à la grande manifestation devant l'Assemblée nationale.

Le mouvement a aussi bénéficié d'une forte visibilité médiatique. Isabelle et Angéline ont multiplié les entrevues et les prises de parole publiques afin de faire entendre la réalité des organismes communautaires de Nicolet-Yamaska et de sensibiliser le grand public aux impacts du sous-financement du milieu communautaire. Les revendications du milieu ont ainsi trouvé un large écho dans plusieurs médias régionaux et nationaux, notamment :

- Toujours le matin — ICI Mauricie-Centre-du-Québec radio;
- Téléjournal — ICI Mauricie-Centre-du-Québec télé;
- Télé-Cœur;
- VIA 90,5;
- 106,9 FM;
- TVA Mauricie;
- Le Courrier Sud;
- Le Nouvelliste.

En parallèle à ces interventions médiatiques, Isabelle a également pris part à différentes représentations politiques afin de porter les revendications du mouvement auprès des décideurs.



# Mobilisation

### Phase 2 – Du 23 mars au 2 avril 2026

La deuxième phase de mobilisation a marqué un tournant historique pour le mouvement communautaire québécois. Plus de 1900 organismes communautaires à travers le Québec ont participé à des journées de grève complète ou partielle afin de dénoncer le sous-financement chronique du milieu et d'exiger des investissements structurants de la part du gouvernement du Québec.

Le CABN a participé activement à cette mobilisation nationale. Sur notre territoire, les actions ont été coordonnées par la Cellule locale Nicolet-Yamaska, composée de plusieurs organismes communautaires, dont le CABN.

Cette mobilisation s'est traduite par :

- des actions médiatiques et de sensibilisation;
- des initiatives sur les réseaux sociaux;
- des activités d'éducation populaire;
- des rencontres avec les municipalités;
- des marches régionales à Trois-Rivières et Drummondville;
- des rassemblements devant les bureaux de circonscription;
- un grand rassemblement d'envergure devant l'Assemblée nationale.

L'implication de toute l'équipe du CABN a été remarquable. En solidarité avec les autres travailleuses et travailleurs du milieu communautaire, l'ensemble du personnel s'est mobilisé afin de porter ce message : le communautaire ne peut plus continuer à compenser seul les défaillances du système.

Isabelle a agi comme représentante locale du mouvement. Elle a participé à plusieurs rencontres politiques, notamment avec le député Donald Martel ainsi qu'avec des candidats à la chefferie de la Coalition avenir Québec (CAQ), afin de porter les revendications du milieu communautaire directement auprès des décideurs.



# Mobilisation

Angéline s'est impliquée au sein du sous-comité chargé d'organiser les journées de mobilisation locales. Elle a su faire preuve d'agilité lors du départ de la personne responsable des communications, survenu juste avant le lancement de la phase 2, en assurant la rédaction des infolettres, des communiqués et des invitations médiatiques, en plus de coordonner certaines relations de presse.

Présente sur le terrain lors de la grande mobilisation nationale tenue à Québec, l'équipe du CABN a activement soutenu l'organisation des services de sécurité, de premiers soins et de relations avec les médias.

### **Une grève de services, pas une grève de cœur**

Pour les deux phases du mouvement, plusieurs services du CABN ont été interrompus temporairement, notamment :

- la livraison de repas (popote roulante);
- le service d'accompagnement-transport;
- le service d'appel sécurisant Allo-Ami;
- le dépannage d'urgence;
- la distribution de meubles usagés;
- les activités du Hangar d'Elzéar et celles de Chez Yvonne;
- la journée d'inscription à l'aide de Noël du 21 octobre;
- certaines journées devant être consacrées au service de déclarations de revenus;
- les interventions du travailleur de milieu auprès des aînés vulnérables (ITMAV).

Ces interruptions ont eu un impact réel sur la population et sur notre organisation. Toutefois, il est important de rappeler qu'il s'agissait d'une grève de services et non d'une grève de travail. Derrière cette mobilisation se trouvait une volonté de protéger à long terme les services communautaires essentiels à notre population.

Tous les utilisateurs et bénévoles ont été avisés des interruptions temporaires et redirigés vers les ressources appropriées, dont le bureau du député Donald Martel pour les situations urgentes.

La population a largement démontré son appui à l'égard du mouvement. Plusieurs bénévoles, utilisateurs et citoyens nous ont exprimé leur solidarité et leur compréhension face à la situation. Beaucoup reconnaissaient que les organismes communautaires sont devenus des piliers essentiels dans un contexte où les besoins sociaux explosent.

# Mobilisation

Cette mobilisation a aussi favorisé un important travail d'éducation populaire auprès du grand public. Elle a permis de mettre en relief un enjeu crucial : la fragilisation des organismes communautaires affecte inévitablement l'ensemble de la collectivité.

Au CABN, nous savons que sans un rehaussement significatif du financement à la mission globale, la viabilité de certains services communautaires pourrait être compromise à court ou moyen terme. C'est précisément cette rupture que le mouvement Le communautaire à boutte cherche à éviter. Au-delà des chiffres et des revendications, ce sont des personnes, des familles, des aînés et des collectivités entières qui dépendent chaque jour de notre présence.

Bien que les deux premières phases de mobilisation soient terminées, l'élan du mouvement, lui, reste entier. Partout au Québec, les organismes communautaires poursuivent leur travail de sensibilisation, de représentation politique et de mobilisation citoyenne. Tant que le financement du milieu communautaire ne sera pas à la hauteur des besoins de la population et de l'importance du travail accompli sur le terrain, la mobilisation se poursuivra.



# Promotion de l'organisme

Cette année, nous avons poursuivi nos efforts de visibilité en mettant à jour nos publicités dans les journaux municipaux, avec un nouvel encart pour les services de maintien à domicile (principalement la popote roulante) et avec de la publicité sur les réseaux sociaux. La mise à jour du contenu, notamment dans les journaux municipaux, exige un effort constant; une veille régulière est essentielle pour assurer l'exactitude des informations. Plutôt que des campagnes générales de notoriété, nous avons mis de l'avant certains services clés comme Allo-Ami, la Popote roulante, le Hangar d'Elzéar et l'ITMAV, afin de mieux répondre aux besoins des utilisateurs et d'attirer de nouveaux bénévoles.

Nous avons aussi créé un visuel pour les dons in memoriam. À la demande du principal centre funéraire de la région, un formulaire clé en main et un visuel officiel ont été créés pour faciliter et promouvoir les dons.

Finalement, Isabelle est collaboratrice hebdomadaire à l'émission de radio Toujours le matin à Ici Mauricie-Centre-du-Québec. Une occasion en or d'accroître notre visibilité et d'affirmer notre positionnement sur les enjeux d'actualité.



Nous avons fait des photos professionnelles des employés. Merci à la Maison et Atelier Rodolphe-Duguay pour le prêt des lieux.

En 2025-2026, le site web a eu 8000 vues. Cela démontre bien l'importance d'avoir cet outil de communication.

Pour consulter le site : [www.cabnicolet.com](http://www.cabnicolet.com)



# CHAMP D'ACTION 2

## Soutien à la communauté

### Accompagnement-transport

#### Définition officielle

Le service d'Accompagnement-transport bénévole est un transport effectué par un conducteur bénévole dans le cadre des activités d'un organisme communautaire et bénévole reconnu par le Centre intégré universitaire de santé et de services sociaux (CIUSSS).

Le service, comme son nom l'indique, consiste à accompagner toute personne ayant besoin de soutien physique, de réconfort ou de surveillance et qui ne peut trouver dans son entourage les ressources nécessaires. Il vise la clientèle en perte d'autonomie temporaire ou permanente, les personnes âgées, les personnes à faible revenu ne possédant pas de voiture (sauf cas spéciaux), ainsi que les personnes à mobilité réduite. À noter que nous n'offrons pas de transport adapté étant donné que ce sont les véhicules des bénévoles qui sont utilisés. Ce service vient répondre d'abord et avant tout au besoin d'accompagnement de la personne.

Ces types d'accompagnement peuvent être offerts :

- Accompagnement vers les établissements et organismes du secteur de la santé et des services sociaux (privés ou publics), vers les professionnels de la santé (médecin, optométriste, dentiste, chiropraticien, etc.), les services en psychologie;
- Accompagnement vers les services d'aide juridique, centres de jour et palais de justice;
- Les traitements à long terme sont aussi acceptés : physiothérapie, oncologie, hémodialyse, etc.

L'an dernier, nous avons constaté une hausse marquée des demandes de transport pour des utilisateurs présentant des troubles cognitifs émergents ou évolutifs. Cette année, bien que cet enjeu demeure, la situation s'est stabilisée, notamment grâce à la sensibilisation des familles.

#### La baisse de disponibilité des bénévoles : un enjeu croissant

Nous constatons que plusieurs de nos bénévoles occupent désormais des emplois ponctuels afin de compléter leurs revenus. Cette réalité limite leur disponibilité et complexifie leur engagement régulier, surtout pour nos services aux horaires variables.



## Accompagnement-transport

### Coût de la vie et participation citoyenne

Le coût de la vie exerce une pression de plus en plus importante sur la participation citoyenne et l'engagement bénévole, particulièrement dans les services demandant une disponibilité régulière, des déplacements fréquents ou des compétences spécialisées. L'augmentation des coûts liés au logement, à l'alimentation et au transport limite la capacité de bien des citoyens à s'impliquer bénévolement. Lorsqu'une personne doit choisir entre un travail rémunéré pour subvenir à ses besoins essentiels et l'action bénévole, la priorité est naturellement accordée à la stabilité financière.

Cette réalité se reflète particulièrement dans nos services nécessitant des déplacements sur un vaste territoire rural, comme l'Accompagnement-transport. Même si les taux de remboursement demeurent à l'intérieur des barèmes reconnus, plusieurs bénévoles nous expriment que les coûts réels associés aux déplacements demeurent élevés, surtout lorsqu'il faut parcourir de longues distances à répétition. Nous constatons donc une plus grande hésitation à accepter certains transports ou à couvrir des secteurs plus éloignés.

Cette situation a d'ailleurs contribué au départ d'un bénévole qui effectuait de nombreux transports dans les secteurs de Saint-Wenceslas, Saint-Léonard-d'Aston et Sainte-Perpétue. La perte de cette personne a eu un impact significatif sur notre capacité à répondre aux demandes dans ces municipalités, en plus d'augmenter la pression sur les autres bénévoles actifs. Cette réalité est d'autant plus préoccupante dans un contexte où plusieurs services de santé se centralisent dans les centres urbains, obligeant les utilisateurs à parcourir de longues distances pour obtenir des soins.

### Adaptation aux réalités des bénévoles

Nous accordons une grande importance à adapter nos méthodes aux réalités de nos bénévoles. Par exemple, lorsqu'un de nos bénévoles qui n'utilise pas de GPS, fait un nouveau transport, nous lui remettons des cartes imprimées et prenons le temps de lui expliquer l'itinéraire. Cette façon de faire nous permet d'offrir un soutien concret, de rassurer les bénévoles et de favoriser leur implication.

### Difficultés administratives

La gestion administrative du service demeure complexe avec la base de données actuelle, particulièrement lors de la production des reçus fiscaux. Pour chaque utilisateur admissible au crédit d'impôt, il faut recompter manuellement l'ensemble des transports de l'année, puis retranscrire un à un les renseignements requis, notamment les destinations et le kilométrage. Ce processus manuel accroît le risque d'erreur et s'avère chronophage. La recherche et la compilation des données pour le rapport d'activité représentent également un défi de taille. L'accès laborieux à l'information ralentit le processus, ce qui complexifie la reddition de comptes et le suivi statistique au fil des ans.

## Accompagnement-transport

### EN BREF



- 72 par les utilisateurs
- 5 par les bénévoles
- 49 par manque de bénévoles

425 utilisateurs inscrits en tout

#### Principaux motifs de rendez-vous

Consultations d'un médecin de famille  
Rendez-vous en ophtalmologie  
Rendez-vous en cardiologie

## Faits saillants

### Septembre 2025

Dans le cadre de leur formation, les étudiants en Techniques policières au Cégep de Trois-Rivières doivent réaliser des heures de bénévolat dans la communauté. En septembre 2025, l'un d'eux a choisi de s'impliquer pour le service d'Accompagnement-transport, y consacrant 15 heures de bénévolat. Sa participation a offert un soutien à notre organisme, tout en lui permettant de côtoyer différentes clientèles et de vivre une expérience terrain enrichissante.

### Le communautaire à boutte

La grève lancée dans le cadre du mouvement Le communautaire à boutte a eu des répercussions directes sur le service d'Accompagnement-transport. Avant même le déclenchement du mouvement en octobre, **11 demandes de transport prévues** pour cette période avaient déjà dû être **refusées**. Il est fort probable que d'autres besoins n'aient pu être comptabilisés, puisqu'aucune nouvelle demande n'était acceptée pendant la grève.

La reprise des services a entraîné une reprise intense des activités. Dès la première semaine suivant la grève, 10 nouvelles demandes de transport ont été reçues. Plusieurs utilisateurs ont également communiqué avec nous afin d'être rassurés sur la continuité de nos prestations. Ces échanges ont démontré à quel point les services du CABN sont indispensables pour une partie de la population.

Nous avons toutefois constaté une grande compréhension et un appui soutenu de la part des bénévoles et des utilisateurs à l'égard du mouvement. La majorité comprend et reconnaît que cette mobilisation visait à assurer la pérennité des organismes communautaires et à améliorer les conditions permettant de garantir le maintien des services accessibles à la population. Certaines personnes ont même manifesté le désir de participer aux différentes actions de mobilisation, tant lors de la première l'automne qu'au cours de la seconde au printemps.



# Popote roulante

Le service de la popote roulante est un service de livraison de repas à domicile destiné à des personnes qui sont, de façon temporaire ou permanente, dans l'incapacité de se préparer des repas convenables. La popote roulante s'inscrit dans les services de maintien à domicile et apporte aux personnes : soutien, réconfort, sécurité, autonomie et présence. Ce service s'adresse aux personnes répondant à l'un des critères suivants : personne âgée, personne convalescente, personne en perte d'autonomie, personne ayant subi une opération d'un jour, ayant des problématiques d'ordre alimentaire et personne proche aidante.

Année	Utilisateurs	Bénévoles	Repas livrés	Heures consacrées
2024-2025	102	9	16 595	526
2025-2026	95	9	13 325	589

Notons que cette année, la popote roulante a été livrée 43 fois au lieu des 46 prévues. Cet écart est attribuable à l'arrêt des activités pendant trois semaines : une semaine en raison des vacances du traiteur, et deux autres (la première en octobre et la seconde en mars) en raison du mouvement de grève Le communautaire à boutte.

L'augmentation des heures consacrées au service, malgré la baisse du volume de repas livrés, s'explique par le fait que nous avons eu de nouveaux bénévoles à former. Pour ce faire, nous les jumelons avec des livreurs bénévoles expérimentés pour chaque itinéraire. Cela demande plus temps, notamment pour présenter le nouveau bénévole et pour expliquer le fonctionnement. Comme nous avons eu à former plusieurs recrues sur l'ensemble des parcours de livraison, cela justifie l'augmentation notable du nombre d'heures investies.

Le financement accordé en 2023-2024 a non seulement permis de stabiliser le poste de la responsable du service, mais également de maintenir les tarifs de la popote roulante à un seuil accessible. Les statistiques des deux années suivantes confirment d'ailleurs cette stabilité, tant sur le plan du nombre d'utilisateurs que du volume de repas livrés.

À l'inverse, en 2025-2026, nous avons observé tout au long de l'année une diminution du nombre de repas livrés. Selon notre analyse, cette baisse coïncide avec la majoration des tarifs de la popote roulante, combinée à la hausse du coût de la vie qui fragilise la situation financière des bénéficiaires.



# Popote roulante

Bien que la popote roulante ne soit pas un service de lutte contre la pauvreté, il demeure désolant qu'un soutien essentiel au maintien à domicile devienne inabordable pour plusieurs. Malgré nos efforts pour limiter les hausses de prix, nous ne pouvons contrer l'inflation actuelle. Ce service est donc hors de portée pour plusieurs, malgré l'existence du crédit d'impôt destiné aux personnes de 70 ans et plus. Par ailleurs, même les personnes admissibles à ce remboursement en fin d'année ne disposent pas toujours des liquidités nécessaires pour accéder au service, particulièrement lorsque leur budget quotidien est déjà asphyxié.

### Adaptations nécessaires

Cette année, un constat majeur émerge concernant notre clientèle aînée. Il sera pertinent d'observer au cours des prochaines années si cette tendance se maintient, mais nous remarquons que les personnes utilisant le service sont de plus en plus âgées.

Avec la mise en place des différentes stratégies gouvernementales favorisant le maintien à domicile, plusieurs aînés peuvent demeurer plus longtemps dans leur milieu de vie, ce qui constitue une avancée positive. Toutefois, bien qu'elles soient salutaires, ces stratégies amènent également leur lot de complexité. En effet, la prévalence accrue des enjeux cognitifs et de la perte d'autonomie de notre clientèle exige une constante adaptation de l'organisation et de la prestation du service.

Nous constatons, entre autres choses, de fréquentes anomalies lors des règlements par chèque : libellés incorrects ou écarts entre les montants écrits en lettres et en chiffres. À titre d'exemple, une personne a inscrit « CRAN » plutôt que « CABN », tandis qu'un autre continue d'adresser ses chèques à « Entraide bénévole » notre ancien nom ou même à « Centraide », un autre organisme.

Même si les bénévoles responsables des livraisons prennent le temps d'aider les utilisateurs et de vérifier les chèques, certaines erreurs passent inaperçues. Cela impose un suivi supplémentaire à Nathalie, qui doit alors recontacter les utilisateurs pour faire corriger les chèques.

Afin de réduire ces erreurs, une note d'informations relative à la conformité des chèques a été diffusée en mai. Nathalie effectue également des rappels réguliers par téléphone et prend le temps de sensibiliser les nouveaux inscrits. Nous remarquons d'ailleurs que l'usage du virement bancaire — privilégié lorsque la gestion des paiements est confiée aux proches — s'avère particulièrement efficace pour éliminer le risque d'erreur.

# Popote roulante



### Un bénévolat apprécié

C'est un beau service pour s'impliquer bénévolement. C'est un bénévolat prévisible et régulier où les bénévoles ont la chance de se côtoyer chaque semaine. L'équipe est particulièrement stable, et l'ajout d'une personne volante permet de couvrir les remplacements sur les routes de livraison en cas de vacances ou d'empêchements. Nathalie constate qu'une ambiance très positive règne au sein du groupe de bénévoles, tant durant la préparation des sacs que lors des livraisons. Nous espérons préserver cette belle dynamique.

### Quelques moments clés

#### 2 avril 2025

La livraison prévue le jeudi 3 avril a été devancée au mercredi en raison d'un avertissement de pluie verglaçante annoncé pour la nuit suivante. Ce type de situation survient généralement une ou deux fois par année, lorsque la météo rend les déplacements risqués. Dans ces circonstances, notre procédure demeure la même : nous communiquons d'abord avec le traiteur afin de convenir d'une journée de remplacement (la veille ou le lendemain), puis nous informons individuellement chaque bénévole ainsi que chaque utilisateur. La sécurité des bénévoles demeure notre priorité.

#### 8 et 9 mai 2025

Nous avons participé pour la première fois au congrès annuel des popotes roulantes du Québec, tenu à Lévis. Plusieurs thématiques y ont été abordées : des ateliers sur des modèles organisationnels inspirants, la sécurité et la vigie des livreurs, une conférence de Denis Bouchard, ainsi que l'atelier sur le recrutement intitulé « Où est Charlie le bénévole ». Cette expérience s'est révélée très enrichissante et a fait émerger de nombreuses idées, comme la mise en place d'activités de bricolage pour les utilisateurs ou le concept de « popote plus », où une personne bénévole partage un repas avec l'utilisateur ou l'utilisatrice. Nous aimerions explorer la faisabilité et la pertinence de ces projets sur notre territoire au cours des prochaines années. Tout dépendra du financement disponible. Ce congrès a également permis de constater que nos réalités locales sont partagées par de nombreux organismes partout au Québec, notamment en ce qui concerne le vieillissement des utilisateurs et l'augmentation des cas de troubles cognitifs.

# Popote roulante

### Mot d'une bénévole

J'ai toujours pensé que les rencontres humaines étaient fondamentales, donc je me suis dit qu'il fallait que je trouve une forme d'activité dans laquelle je fasse des rencontres et que ces rencontres soient utiles à quelqu'un. Faire partie de l'équipe dévouée et sympathique de la popote roulante, c'est bien entendu rendre service aux personnes dans le besoin, c'est contribuer, à ma façon, au bien-être de ma communauté, mais c'est en même temps me rendre service à moi-même, parce que toutes ces rencontres, tous ces contacts humains sont enrichissants.

En travaillant en équipe vers l'atteinte d'un même objectif, on se lie forcément aux autres. J'ai la conviction que mon implication à la popote roulante contribue dans une certaine mesure à briser l'isolement social des personnes desservies, ne serait-ce qu'en établissant un contact amical avec elles. C'est très gratifiant.

Timide de nature, mon intégration au sein de l'équipe de la popote roulante me permet de laisser mes actions parler pour moi. Je peux ainsi donner aux autres, appuyer une cause qui dépasse ma personne et mes objectifs personnels, mettre l'empathie au cœur de ma vie. Pour couronner le tout, cela me force à être la meilleure version de moi-même.

En terminant, j'aimerais vous partager cette belle citation. Elle n'est pas de moi, mais elle résume parfaitement ce que mon petit rôle au sein de la popote roulante m'apporte...

« Le meilleur moyen de se trouver est de se perdre au service des autres. »

– Gandhi

Lily-Pierre Fréchette



# Popote roulante

### 26 juin 2025

Nous avons eu le plaisir d'accueillir une nouvelle bénévoles en herbe! En effet, Mariona a accompagné sa grand-mère, Carmen, lors de la préparation des sacs et de la livraison des repas. Nous encourageons toujours ce genre d'initiatives, d'abord pour accommoder les grands-parents qui gardent leurs petits-enfants, mais aussi pour tenter de transmettre le goût du bénévolat aux plus jeunes. Les jeunes aiment s'impliquer et c'est la belle relève de demain.



### 11 septembre 2025

À l'occasion de la Journée internationale des aînés, nous avons glissé une affiche informative dans les sacs de livraison. C'est un moyen efficace de joindre les aînés qui n'ont pas nécessairement accès à internet ou à d'autres sources d'information.

### 2 octobre 2025

Nous avons rencontré les CAB du Lac Saint-Pierre et de Bécancour, de même que notre traiteur de popote commun, pour une séance de travail.

En amont de cette rencontre, Nathalie a mené un sondage auprès des personnes utilisatrices afin de recueillir leur appréciation des plats proposés. Les nombreux commentaires recueillis nous ont permis de formuler une demande auprès du traiteur, visant à bonifier la variété des légumes ainsi que la diversité des mets au menu.

Nous avons également proposé au traiteur d'introduire de nouveaux formats pour les soupes et les desserts (plusieurs portions dans un même contenant), plutôt qu'une distribution à l'unité. Cette approche permettrait de réduire les coûts liés à l'emballage et d'offrir des portions mieux adaptées aux besoins, notamment pour les personnes souhaitant un repas plus léger. Le traiteur s'était engagé à analyser cette option, mais aucun retour n'a encore été reçu à ce sujet. De plus, lors de notre rencontre, le traiteur a annoncé une hausse de ses prix à partir de novembre en raison de l'inflation.

### 9 octobre 2025

Une note d'information a été transmise à notre clientèle pour annoncer la hausse de prix et pour annoncer la grève dans le cadre du mouvement Le communautaire à boutte. Nous avons bien expliqué les motifs de la mobilisation et les impacts directs de la grève sur la prestation de nos services.

# Popote roulante

### 30 octobre 2025

Lors de la distribution spéciale d'Halloween, du chocolat a été glissé dans les sacs remis aux utilisateurs. Nous en avons également profité pour diffuser l'information concernant la campagne d'aide de Noël Parraine avec cœur dans les secteurs de Nicolet, Sainte-Monique et Grand-Saint-Esprit. Cette initiative a été mise en place pour pallier l'absence du publipostage traditionnel, alors suspendu par Postes Canada en raison de moyens de pression liés à une grève dans le secteur postal.

### Décembre 2025

Fabrication, par l'équipe de la Société d'aide au développement des collectivités (SADC), de petites douceurs et de cartes de Noël destinées aux utilisateurs de la popote roulante. Ces cadeaux leur ont été donnés lors de la dernière livraison précédant le congé des Fêtes.

### 8 janvier 2026

Lily-Pierre, une nouvelle bénévole de la popote roulante, a été jumelée à Carmen afin d'assimiler son itinéraire de livraison, en prévision d'une absence de sept semaines de cette dernière et de son conjoint. Cette nouvelle recrue a également été formée pour les autres tournées (circuits), ce qui lui permet d'agir désormais comme remplaçante volante sur l'ensemble du réseau.

### 19 février 2026

En raison des vacances du traiteur, aucune livraison n'a eu lieu cette semaine-là. Un quiproquo sur les dates de fermeture est toutefois venu bousculer l'organisation. Le traiteur avait d'abord indiqué être en vacances à compter du 12 février, mais il s'était trompé et son absence a été reportée à la semaine suivante. Nathalie a donc dû communiquer avec les utilisateurs afin de les informer de ce changement de calendrier. Heureusement, les bénévoles ont tous pu réajuster leur horaire pour assurer le service au moment opportun.

#### Mot d'une utilisatrice

*J'ai de la chance de vous avoir. C'est bon et c'est varié. Merci.*

J'ai de la chance de vous avoir. C'est bon et c'est varié. Merci.

## Aide de Noël (Noël du Coeur et collecte de denrées)

### Parraine avec coeur

La 6<sup>e</sup> campagne Parraine avec coeur, qui s'est déroulée du 1<sup>er</sup> octobre au 28 novembre 2025, a permis d'amasser la somme record de 83 000 \$ au profit du Téléthon Le Noël du Coeur. Grâce à la générosité de nombreux donateurs, 380 personnes du Grand Nicolet (Nicolet, Sainte-Monique et Grand-Saint-Esprit) ont reçu une aide essentielle, leur offrant dignité et réconfort pour traverser la période des Fêtes. Encore une fois, la Caisse Desjardins de Nicolet a été un partenaire clé de notre campagne. En doublant les dons jusqu'à concurrence de 7 000 \$ et en participant aux activités de collecte, dont le 4 à 8 Zoné généreux et le barrage routier, l'institution financière a grandement contribué au succès de la campagne.

Nombre de bénévoles

**49**

Nombre d'heures

**314**

### Partenariat

Notre partenariat avec la Ressource Aide Alimentaire et la Maison de la famille Lu-Nid a été reconduit pour une deuxième édition. Les bénévoles du CABN ont pris en charge la collecte, le tri des denrées non périssables, les inscriptions et la distribution des paniers de Noël pour les léguer à la Ressource Aide Alimentaire, responsable de la distribution. De plus, lors de l'inscription des demandes d'aide pour Noël, une personne de l'équipe de la Maison de la famille Lu-Nid était sur place pour coordonner son projet de l'Arbre de joie pour les cadeaux des enfants.

Une grève de Postes Canada a été annoncée juste après l'impression de plus de 4 000 publipostages destinés à la campagne, ce qui a imposé une importante réorganisation de dernière minute. Cette situation représentait à la fois une perte de temps et d'argent, en plus de menacer de nous priver d'un canal essentiel pour joindre les citoyens et solliciter leurs dons. Afin de limiter les impacts, nos équipes et nos bénévoles se sont rapidement mobilisés. Des bénévoles ont effectué des appels auprès des entreprises et tous les anciens donateurs ont été contactés par courriel ou par lettre personnalisée, une démarche qui a nécessité deux journées complètes de mobilisation bénévole. Les publipostages déjà imprimés ont également été distribués manuellement dans différents points stratégiques du territoire dès qu'une opportunité se présentait pour notre personnel et nos bénévoles.

Cette situation a exigé un investissement considérable en temps et en énergie, ainsi qu'une grande capacité d'adaptation afin d'éviter le gaspillage du matériel déjà imprimé et de maintenir un contact direct avec la population malgré les circonstances.



# Aide de Noël (Noël du pauvre et collecte de denrées)

### 4 à 8 Zoné généreux

Date : 6 novembre 2025

Lieu : Bar La Bavaroise

Heure : 16 h à 20 h

Véritable succès populaire, le 4 à 8 Zoné généreux s'est déroulé au Bar La Bavaroise au profit du Noël du Cœur. L'événement a permis d'amasser la somme de 3 818 \$, incluant les pourboires doublés, la vente de billets de partage ainsi que plusieurs dons de citoyens. Cette soirée a été rendue possible grâce à l'engagement des bénévoles, au talent des animateurs MC Gilles et Marie-Claude Julien, ainsi qu'au précieux soutien du bar, dont l'équipe a accepté de travailler bénévolement et de doubler les pourboires afin de soutenir la cause. Cette activité témoigne, une fois de plus, de la grande solidarité de notre communauté envers les personnes en situation de vulnérabilité durant la période des Fêtes. La gérante de l'établissement a pu aller dévoiler le montant amassé lors du Téléthon, une belle marque de reconnaissance envers sa contribution personnelle et l'altruisme de son personnel.



### Grande Collecte

Date : 15 novembre 2025

Déploiement : 4 points de collecte

Heure : 11 h à 15 h

La population de Nicolet était invitée à déposer des denrées dans l'un des quatre points de collecte établis chez IGA, au Jean Coutu, à la Cathédrale et au lieu de tri (dans les locaux de l'ancien restaurant Mamma Mia). Organisée en collaboration avec la Ressource Aide Alimentaire, cette initiative a permis de renflouer les réserves de l'organisme, qui diminuent souvent après la période des Fêtes. Les denrées ont ensuite été triées par une équipe de bénévoles, puis remises à l'organisme pour garnir à nouveau ses tablettes. Nos bénévoles apprécient particulièrement cette journée qui leur permet de rencontrer la population et de constater l'impact concret de leur engagement.



En plus de cet événement, nous coordonnons la collecte annuelle de denrées de novembre à décembre. Les citoyens étaient invités à déposer leurs dons à l'entrée de plusieurs commerces, comme l'IGA de Nicolet, les pharmacies, les écoles. Des bénévoles étaient mobilisés pour aller chercher régulièrement ces dons, avant de trier, classer et mettre en boîte toutes les denrées récoltées lors de la grande collecte ou dans les commerces ou apportées directement au CABN.

## Aide de Noël (Noël du pauvre et collecte de denrées)

Nous avons eu la participation spéciale d'une étudiante du secondaire qui avait des heures de bénévolat à accomplir dans le cadre d'un cours. Déjà sensibilisée à notre cause, puisqu'elle est la petite fille de la bénévole responsable des denrées (Diane Lacroix), elle a choisi de s'investir pleinement dans ce projet. Après une rencontre avec Angéline, coordonnatrice du service de l'Aide de Noël, elle a décidé de prendre en charge la collecte dans son école secondaire Jean-Nicolet. Il s'agit d'une réussite remarquable, car la mobilisation et l'organisation d'une telle collecte dans cette école représentaient un défi de taille pour notre organisation par le passé. Elle a pris l'initiative de préparer les boîtes de collecte, distribué une lettre de sensibilisation aux élèves et obtenu l'appui de l'équipe-école. Ce genre d'engagement bénévole chez les jeunes est toujours porteur : ils sont sensibilisés à l'importance de la participation sociale et inspirent les gens autour d'eux : professeurs, amis et parents pour les aider à atteindre leur but.

### 117 boîtes de denrées triées et livrées à la Ressource Aide Alimentaire

*Ce total ne comptabilise pas les dons supplémentaires acheminés par le CABN après la dernière livraison officielle.*

Chaque année, la recherche d'un espace pour entreposer et trier les denrées constitue un défi de taille. Le local parfait que nous avons déniché l'an dernier (au Séminaire de Nicolet) n'était plus disponible à la suite d'un changement de propriétaire. Heureusement, le propriétaire de l'ancien Mamma Mia (restaurant bien connu à Nicolet) nous a ouvert ses portes gratuitement. Cette aide a grandement allégé la tâche des bénévoles et de la responsable du dossier.



Diane Lacroix, la bénévole responsable, lors d'une remise de denrées de la part de l'École national de police du Québec.

### Note d'Angéline

Les bénévoles font preuve d'une grande capacité d'adaptation dans ce dossier. Changer tous les ans de locaux pour faire le tri exige de repenser entièrement leur façon de travailler, ce qui pourrait devenir une source de frustration. Heureusement, ils sont encore là, année après année, sous la supervision de Diane, notre bénévole qui coordonne le tri et l'emballage des denrées. Sans elle, cela serait beaucoup plus difficile de gérer ce service et je lui en suis très reconnaissante!

# Aide de Noël (Noël du pauvre et collecte de denrées)

## Barrage routier et téléthon

*Date : 28 novembre 2025*

*Déploiement : 3 intersections clés et diffusion télévisuelle*

*Heure : 11 h à 18 h (barrage) et 17 h à 23 h sur les ondes d'ICI Mauricie-Centre-du-Québec*

Pour couronner plusieurs semaines de travail acharné, nous avons tenu notre annuel barrage routier le jour même du téléthon diffusé sur les ondes d'ICI Mauricie-Centre-du-Québec. Au cours de cette journée, ce sont plus de **30 bénévoles** qui se sont mobilisés pour assurer des rôles clés : la collecte aux diverses intersections des barrages, le comptage de l'argent amassé, la réception des promesses de dons par téléphone durant le téléthon et la tournée de ramassage de dons sur la route. Plusieurs organismes et entreprises se sont aussi mobilisés bénévolement lors de cette journée. Par exemple, l'École nationale de police du Québec nous a prêté des radios bidirectionnelles, un appui technique qui a grandement facilité la coordination.

## Enjeu rencontré : La sécurité au barrage routier principal

Historiquement, la sécurité et la fluidité de la circulation étaient assurées par le Service de sécurité incendie de Nicolet avec la présence d'un camion de pompiers afin d'assurer la visibilité et la sécurité de nos bénévoles. Depuis environ trois ans, il devenait toutefois de plus en plus difficile pour la Ville de confirmer leur présence. Ainsi, nous n'avons pas toujours accès aux pompiers durant toute la journée ni à leur camion. Cette situation compliquait grandement notre logistique, particulièrement entre 16 h et 18 h lorsque le débit de véhicules s'intensifie. L'absence de ce soutien direct fragilise non seulement la sécurité de nos équipes sur le terrain, mais complique également le respect rigoureux des exigences liées à notre permis du ministère des Transports.

Cette année, à quelques semaines seulement de l'événement, la Ville de Nicolet nous a informés que les véhicules de service n'étaient plus accessibles et que les pompiers ne pourraient pas participer, en raison d'une nouvelle norme de la CNESST. Sans pompiers ni camion, nous privait des standards requis pour le barrage. Cette situation a exigé une réorganisation logistique de dernière minute. Ce type d'imprévu demande une énergie considérable à toutes les personnes impliquées, particulièrement dans un contexte où les ressources humaines sont limitées et où l'organisation repose essentiellement sur l'implication bénévole.

La Ville de Nicolet a finalement accepté de soutenir l'événement en accordant une aide financière permettant de retenir les services de l'entreprise Signalétik afin d'assurer la sécurité routière durant la période critique de 16 h à 18 h. Ce soutien a apporté un immense soulagement, puisque les revenus d'un barrage routier représentent environ 10 000 \$, une somme qui est intégralement redistribuée aux citoyens en situation de vulnérabilité. Malgré les nombreux ajustements nécessaires, l'activité a pu se dérouler de façon sécuritaire et efficace. Nous sommes reconnaissants envers la Ville de Nicolet d'avoir accepté de nous accompagner dans la recherche de cette solution.



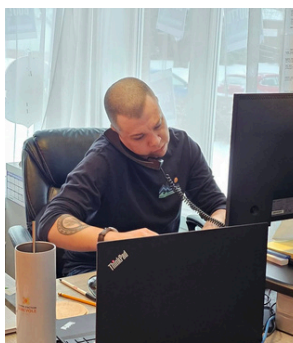
# Aide de Noël (Noël du pauvre et collecte de denrées)

## Inscription des demandes d'aide

Afin de venir en aide à la population vulnérable et de faciliter l'accessibilité de nos services, nous avons reconduit cette année la formule des journées d'inscription sans rendez-vous. L'information, qui a été diffusée sur les réseaux sociaux, par l'entremise des organismes du territoire et dans les médias, a permis de joindre un grand nombre de demandeurs.

Chaque année, deux bénévoles accueillent les demandeurs pour l'Aide de Noël afin de valider les critères d'admissibilité (identité, adresse et preuves de revenus). La période d'inscription s'est déroulée du 28 octobre au 25 novembre 2025. Comparativement à d'autres secteurs, nous offrons un grand nombre de journées d'inscription. Nous pourrions cependant devoir rationaliser ces périodes d'accueil, faute de financement.

Chaque dossier est analysé avec rigueur pour s'assurer de respecter nos critères d'admissibilité. L'aide que nous offrons est distribuée sous forme de bons d'achat échangeables chez IGA de Nicolet. Les gens avaient le choix d'utiliser le montant total en une visite à la date indiquée, ou de diviser le montant pour effectuer deux visites, réparties avant et après les fêtes. Après avoir appelé chaque personne pour l'informer du montant qui lui était accordé et planifier ses journées d'achats, la responsable fait parvenir la liste des noms et des montants au IGA. Cette façon de procéder exige plus de temps, mais elle garantit un meilleur suivi des demandes et assure que l'aide va directement aux demandeurs.



### 30 octobre 2025

Exceptionnellement, notre travailleur de milieu s'est rendu au domicile d'une personne en fin de vie afin de procéder à son inscription.

### 4 novembre 2025

La journée d'inscription à l'Aide de Noël a dû être annulée en raison d'une panne d'électricité causée par d'importantes accumulations de neige.



### Prêt des locaux

La Maison des jeunes Le Déclik a accepté de nous accueillir dans ses locaux une dernière fois. Cette collaboration prendra fin puisque la bâtisse sera détruite en 2026. Nous devons trouver un autre endroit l'an prochain. C'est un enjeu que notre équipe anticipe.

# Aide de Noël (Noël du coeur et collecte de denrées)

### Participation citoyenne

Dans le cadre d'une initiative née au sein de la résidence Le Havre du Faubourg, dix participantes se sont réunies chaque semaine pendant près d'un an afin de tricoter différents articles artisanaux destinés à un marché de Noël solidaire. Au-delà de la confection de ces articles uniques, ces rencontres hebdomadaires sont devenues un véritable lieu d'échanges, de socialisation et de partage. Les participantes ont pu tisser des liens profonds, briser l'isolement et mettre leurs compétences au service de la communauté.

Les profits générés par le marché ont été entièrement remis au Noël du Cœur de Nicolet afin de soutenir des personnes en situation de vulnérabilité durant le temps des Fêtes. Le Centre d'action bénévole de Nicolet tient à saluer chaleureusement le dévouement et la générosité de ces artisanes au grand cœur.



### C'est Noël toute l'année au CABN!

En mai 2025, Camille Théberge et Rosalie Lepage, deux aspirantes policières, sont venues nous remettre les denrées recueillies à l'École nationale de police du Québec (ENPQ) lors de la Semaine des policiers. Les denrées ont été remises à la Ressource Aide Alimentaire. Tout au long de l'année, nous recevons régulièrement des dons de l'ENPQ. Bien que ces apports ponctuels ne soient pas comptabilisés de façon systématique dans nos bilans, ils sont toujours redirigés vers la Ressource Aide Alimentaire.



## Aide de Noël (Noël du pauvre et collecte de denrées)

### La période de Noël réveille toujours un grand désir de s'impliquer

L'Aide de Noël, ce n'est pas qu'un geste de solidarité envers les personnes en situation de vulnérabilité. C'est aussi un puissant levier de participation citoyenne. Chaque année, cette campagne permet à des gens qui ne s'impliquent pas nécessairement dans nos autres services réguliers de vivre une expérience de bénévolat. Ces petits engagements ponctuels sont souvent le point de départ d'un lien durable avec notre organisme. C'est une période où les gens ont envie de faire leur part. L'Aide de Noël devient ainsi un projet rassembleur qui permet à toute la communauté de se mobiliser, à sa façon. Voilà pourquoi cette campagne demeure essentielle, à tous les niveaux.

Le principal défi réside souvent dans le fait que les nouveaux bénévoles ou les entreprises partenaires ont parfois des attentes très précises sur la façon dont ils veulent faire leur bénévolat. On doit alors user d'ingéniosité pour adapter nos façons de faire. Dans l'ensemble, la période des Fêtes, malgré la somme considérable de ressources qu'elle requiert, est un moment stratégique d'une grande popularité, idéal pour promouvoir le bénévolat. C'est d'ailleurs une raison qui nous pousse à maintenir ce service d'année en année.

### Une équipe soudée

Pour l'équipe de travail, la campagne de l'Aide de Noël représente chaque année une véritable course contre la montre. Pendant près de deux mois, le rythme de travail s'intensifie, les journées s'allongent, les heures supplémentaires s'accumulent et la charge mentale augmente à mesure que le téléthon approche. Entre le 1<sup>er</sup> et le 28 novembre seulement, ce service entraîne en moyenne un surplus d'environ quatre heures de travail par semaine pour chaque membre du personnel, sans compter les nombreuses heures investies par la responsable du dossier, qui s'y consacre pratiquement à temps complet dans les semaines précédant le Téléthon du Noël du cœur. À cela s'ajoute l'implication exceptionnelle des bénévoles, qui offrent eux aussi un nombre impressionnant d'heures afin de répondre à l'ampleur des besoins.



Cette période demande une immense capacité d'adaptation et beaucoup de rigueur. Malgré la fatigue et la surcharge de travail, c'est un service important, tant pour les bénévoles que pour l'équipe. D'ailleurs, d'anciennes employées reviennent même prêter main-forte bénévolement, simplement parce qu'elles souhaitent revivre l'effervescence de cette période qu'elles décrivent encore aujourd'hui comme un moment fort et porteur d'espoir.

# Aide de Noël (Noël du coeur et collecte de denrées)

## L'administratif, un défi important

Derrière la grande générosité des donateurs et des bénévoles se cache toutefois une importante charge administrative. Une grande partie de la gestion du service repose encore sur des fichiers Excel, des suivis administratifs et des calculs manuels. La compilation des demandes, le suivi des dons, l'émission des reçus pour impôt et la répartition des montants exigent donc un travail colossal et minutieux. Cette réalité est d'autant plus exigeante que la campagne repose majoritairement sur de petites contributions citoyennes de 25 \$, 50 \$ ou 100 \$. Il faut donc mobiliser un très grand nombre de donateurs pour réussir à amasser les quelque 80 000 \$ requis annuellement afin de répondre aux besoins du territoire.

Notre base de données actuelle affiche des limites pour ce qui est de la gestion des heures et des bénévoles pour le service d'Aide de Noël. En effet, elle n'est pas conçue pour ventiler les heures par service ou projet lorsqu'il s'agit de bénévoles ponctuels ou de groupes de bénévoles d'une entreprise. Pour le bénévolat d'entreprise, les échanges centralisés par un seul représentant rendent difficile la création de profils individuels, une démarche que nous évitons pour préserver l'exactitude de nos statistiques de membres. Ce manque de flexibilité nous oblige à utiliser des fichiers indépendants, ce qui alourdit considérablement le bilan des heures.

En outre, l'impossibilité de filtrer les bénévoles par service complique grandement notre logistique. On ne peut donc pas facilement reprendre la liste des bénévoles de Noël du Cœur et les recontacter annuellement.

## Le Communautaire à boutte

Le mouvement de grève Le Communautaire à boutte (phase 1) a eu des répercussions majeures sur le service d'Aide de Noël. Ce débrayage a d'abord retardé la préparation et le lancement de la campagne. Combinée à la grève de Postes Canada, cette situation a suscité des inquiétudes quant à la générosité des donateurs, dans un contexte où les besoins sont toujours plus criants. De plus, la perte d'une semaine complète d'inscription pour les demandeurs a compliqué l'organisation du service. Il n'y a toutefois pas eu de baisse d'inscriptions, au contraire, ce qui démontre bien que les besoins sont immenses et que les enjeux que nous dénonçons sont bien réels.

Heureusement, ce mouvement a également permis de sensibiliser davantage la population aux réalités du milieu communautaire et à la précarité vécue par les personnes en situation de vulnérabilité. Plusieurs personnes sont venues faire un don en mentionnant qu'elles avaient été interpellées par le mouvement Le Communautaire à boutte et notre campagne de Noël, et qu'elles souhaitaient témoigner concrètement de leur appui en faisant leur part face à la crise actuelle.

# Déclaration de revenus



SERVICE D'AIDE  
EN IMPÔT

PROGRAMME  
DES BÉNÉVOLES  
DEPUIS 1988

Le programme des bénévoles, en collaboration avec Revenu Québec et l'Agence du revenu du Canada, permet aux personnes à faible revenu de produire leur déclaration et de toucher les prestations et crédits d'impôt auxquels elles ont droit. C'est grâce à ce programme que nous pouvons offrir ce service sur l'ensemble de notre territoire.

Comme l'an passé, nous avons tenu des cliniques sans rendez-vous. Tous les mercredis, du 4 mars au 29 avril 2026 inclusivement, les gens pouvaient se présenter avec leurs documents pour faire préparer leur déclaration de revenus. Il y a toutefois eu une interruption des services le 25 mars et le 1<sup>er</sup> avril en raison de la grève.

### Nouveauté

Le 7 avril 2026, nous avons tenu une clinique d'impôt à Saint-Wenceslas et rempli sept déclarations. Le 21 avril, la coordonnatrice est retournée au local prêté par la municipalité afin de remettre les documents aux utilisateurs. Bien que cette initiative fait officiellement partie de l'année financière 2026-2027, tout le travail de promotion, d'organisation, de recherche de local et de partenaires a été effectué en 2025-2026.

## EN BREF

Nombre de  
bénévoles:

6

- 3 bénévoles qui s'occupent de faire les déclarations
- 3 bénévoles à l'accueil et à la collecte d'informations.

Nombre de  
déclarations:

308

Nombre  
d'heures:

282

Malgré les vacances et les horaires chargés, l'équipe a réussi à terminer toutes les déclarations à temps.

Cette année a, une fois de plus, démontré à quel point nos bénévoles sont dévoués et essentiels au service.



# Déclaration de revenus

## Quelques moments clés

### Déjeuner-bilan (6 bénévoles présents)

Un déjeuner-bilan convivial a réuni six bénévoles pour clore la période des déclarations de revenus. Les bénévoles ont souligné la pertinence de la rencontre préparatoire avant le début des cliniques. Cette initiative a facilité l'organisation et le déroulement du service.

Plusieurs pistes d'amélioration ont été soulevées lors des échanges. Il a notamment été suggéré d'augmenter l'offre aux travailleurs en offrant deux plages horaires en soirée. Les bénévoles ont également noté que l'actuelle fiche de renseignements manque de détails sur le maintien à domicile et les résidences privées pour aînés (RPA). Afin de pallier cette lacune et mieux compléter les dossiers, nous allons désormais imprimer et utiliser l'annexe du logiciel.

Une réflexion a aussi été amorcée concernant la terminologie entourant la contribution volontaire, puisque celle-ci peut porter à confusion. De plus, il a été recommandé de mieux informer les nouveaux arrivants et les personnes réfugiées concernant les ressources d'aide fiscale à leur disposition.

Sur le plan logistique, certaines améliorations ont été proposées pour optimiser la gestion de la salle. Il est notamment recommandé de limiter le nombre de personnes présentes simultanément dans le local pour faciliter une éventuelle évacuation. De plus, nous présenterons les sorties de secours aux bénévoles dès le lancement de la période d'impôt.

### 5 novembre 2025

Nathalie a participé à une séance d'information offerte par la Fédération des Centres d'action bénévole du Québec (FCABQ). Cette rencontre a permis de présenter une nouvelle occasion de financement pour déployer des ateliers d'éducation populaire visant à sensibiliser la population à l'importance de produire une déclaration de revenus. Il a aussi été question d'organiser des cliniques d'impôt à l'extérieur des lieux habituels du CABN afin de rejoindre davantage de personnes en situation de vulnérabilité ou à mobilité réduite.

Pour soutenir le lancement de ces nouveaux ateliers, une représentante du CAB de Drummondville a présenté un outil pédagogique très complet et utilisé depuis plusieurs années dans leurs ateliers. Leur présentation PowerPoint a beaucoup plu pour sa clarté et sa qualité. De plus, la FCABQ nous offrira du soutien promotionnel nécessaire au succès visuel des ateliers.

# Déclaration de revenus

**17 novembre 2025**

Nathalie a participé à une séance d'information, offerte par le programme des bénévoles, en collaboration avec Revenu Québec et l'Agence du revenu du Canada. Cette rencontre visait à présenter le bilan statistique de l'année 2025, à réaffirmer le rôle crucial des bénévoles et des organismes, ainsi qu'à partager les bonnes pratiques organisationnelles à adopter lors de nos cliniques d'impôt.

**3 février 2026**

### Premier atelier de sensibilisation sur l'impôt

À la suite du travail amorcé à l'automne grâce au soutien de la FCABQ, le CABN a présenté son premier atelier sur l'importance de produire une déclaration de revenus. Cette activité vise à outiller la population concernant l'accès aux divers crédits d'impôt, programmes d'aide et avantages financiers liés à la conformité fiscale. En raison de la charge de travail particulièrement intense liée aux activités du Noël du Cœur, la coordonnatrice, Nathalie, a choisi de cibler un premier milieu pour l'an 1, soit le Centre d'éducation des Adultes.



L'activité a été réalisée à l'aide du matériel pédagogique partagé par le CAB de Drummondville. Nathalie était accompagnée d'André Nourry, bénévole chevronné du service des déclarations de revenus. Sa présence et ses explications ont été particulièrement profitables pour les jeunes participants.

La présentation, d'une durée d'environ une heure, a réuni six élèves. Nous adressons un merci tout spécial à Yannick, animateur de vie étudiante, pour son accueil chaleureux et sa précieuse collaboration.

**4 février 2026**

### Rencontre préparatoire – Service de déclarations de revenus

Une rencontre préparatoire a réuni les bénévoles afin de bien préparer le début de la saison des impôts. Cette rencontre a permis de revoir ensemble la fiche de renseignements personnels ainsi que les documents requis pour la production des déclarations. L'équipe a également pris le temps de valider le calendrier des cliniques et les critères d'admissibilité au service. Par ailleurs, la Maison des jeunes Le Déclif a accepté, pour une dernière année, de nous accueillir dans ses locaux. Comme la bâtisse sera démolie en 2026, nous devons chercher un nouvel endroit pour l'an prochain.

# Guignolée et dépannage

Chaque année, nous sollicitons les citoyens et les entreprises de Nicolet par le biais d'une lettre afin d'amasser des dons pour notre service de dépannage. Ce service offre une aide de dernier recours aux personnes ayant besoin d'un coup de pouce financier pour payer leurs besoins de base. Ce service se veut une aide ponctuelle offert aux citoyens de Nicolet grâce aux fonds recueillis dans le cadre de l'Opération Guignolée.

La grève de Postes Canada a forcé le report de l'envoi de la lettre de sollicitation au début janvier. Ainsi, au lieu de recevoir tous les dons sur une courte période, les contributions nous sont parvenues en continu sur plusieurs mois. Cela a facilité la production des reçus fiscaux, mais ce fut plus difficile de prévoir les montants disponibles pour aider les gens durant l'année.

Cette année, nous avons accordé **27 dépannages**, principalement pour de l'aide alimentaire. Avec l'augmentation marquée du coût du panier d'épicerie, nous constatons que plusieurs personnes, même lorsqu'elles reçoivent des denrées d'organismes de charité, ont encore besoin d'un soutien financier. Par ailleurs, nous avons répondu à différentes demandes ponctuelles liées à des besoins de base, comme l'achat de lunettes, de médicaments ou autre.

Les ressources étant limitées, nous ne pouvons malheureusement pas répondre favorablement à toutes les demandes. Un cadre rigoureux s'applique : les demandes à caractère récurrent ou aux motifs imprécis se voient opposer des restrictions. Lorsque les besoins correspondent à l'offre de partenaires locaux tels que le Centre d'intervention budgétaire et sociale (CIBES) ou la Ressource Aide Alimentaire, les gens y sont systématiquement orientés pour obtenir un accompagnement adapté et complémentaire.

### 10 avril 2025

Le service Info-Social nous a transmis une demande de dépannage pour une mère ayant besoin de lait maternisé Similac pour son bébé. Bien que nous ayons spécifié la pharmacie sélectionnée pour l'achat, l'organisme ne nous avait pas mentionné que la bénéficiaire y travaillait. Heureusement, l'employée de la pharmacie Jean Coutu ayant reçu notre demande connaissait personnellement la dame et a fait preuve d'un grand professionnalisme en prenant toutes les précautions nécessaires afin de préserver l'anonymat et la confidentialité de sa collègue.

Cette situation démontre à quel point les temps sont difficiles, même pour les personnes qui occupent un emploi. C'est pourquoi notre service d'aide d'urgence demeure un filet de sécurité indispensable pour aider les citoyens lors de moments charnières.



# Distribution de mobilier – remise

Au fil des ans, la remise de meubles usagés du CABN est devenue un service précieux pour les personnes à la recherche de meubles, de vaisselle, etc. Chaque semaine, nous recevons des dons de meubles, d'électroménagers et de vaisselle, que nous redistribuons gratuitement à la communauté. Cet espace d'entreposage, situé à l'arrière de nos locaux, connaît un bon roulement, à tel point qu'il est rare que la remise soit vide. Actuellement, c'est une des seules options sur le territoire de Nicolet pour donner une deuxième vie à ces biens.

Malgré l'importance du service pour la population, nous ne recevons actuellement aucune aide spécifique pour son fonctionnement. Tout repose sur l'implication des bénévoles qui tiennent ce service à bout de bras semaine après semaine, avec le soutien de l'employée responsable. Cette dernière assure le suivi avec les donateurs, supervise les bénévoles et gère le volume important de demandes reçues quotidiennement. Le printemps et le début de l'été sont deux moments particulièrement occupés pour la remise.

Comme l'an dernier, nous n'avons pas pu recommencer la collecte de meubles à cause du manque de bénévoles et de l'absence d'un véhicule adapté. Cette situation génère beaucoup de frustration chez plusieurs citoyens qui souhaiteraient se départir de leurs meubles, d'autant plus que les solutions de rechange demeurent limitées dans la région. Les heures d'ouverture réduites de l'écocentre, ses journées d'accès restreintes ainsi que ses critères d'acceptation rigides complexifient la démarche pour la population. Le refus de certains meubles ou objets volumineux laisse ainsi plusieurs citoyens sans solution concrète pour s'en départir adéquatement.

Nous constatons également qu'une partie de la population s'imagine encore que l'on peut donner n'importe quoi aux personnes en situation de vulnérabilité. Malheureusement, nous recevons trop d'objets brisés, tachés ou carrément inutilisables. Notre responsable doit donc demeurer vigilante afin d'éviter que les bénévoles passent des heures à trier des objets que nous ne pourrions jamais redonner.



# Distribution de mobilier – remise

Cette situation entraîne aussi un autre enjeu important : les dépôts sauvages. Comme les citoyens savent que le CABN accepte certains meubles, plusieurs viennent en laisser sur notre terrain le soir et la fin de semaine, quand les bureaux sont fermés. C'est nous qui devons alors nous en débarrasser, même si nous avons les mêmes contraintes que les citoyens avec l'écocentre. On doit parfois entreposer des meubles inutilisables derrière la bâtisse en attendant de trouver une solution. Cela crée un cercle vicieux : en voyant déjà des meubles dehors, d'autres personnes pensent qu'elles peuvent aussi y laisser les leurs sans autorisation. Nous devons alors gérer des meubles ou objets qui ne peuvent pas être redistribués, faute d'espace, de qualité ou pour des raisons sanitaires.

Ces dépôts non contrôlés occasionnent des problèmes majeurs de gestion de l'espace, mais également des risques d'attirer de la vermine. Certains meubles abandonnés, particulièrement lorsqu'ils sont laissés près des portes et des fenêtres des bureaux, peuvent servir de refuge à des rongeurs ou autres nuisibles. Cela engendre des coûts imprévus pour le CABN, tant pour l'élimination des rebuts que pour l'entretien des lieux et le contrôle parasitaire. Ultimement, cet enjeu découle surtout d'un manque de ressources et d'options accessibles pour les citoyens du territoire.

Malgré tous ces défis, la Remise demeure un service extrêmement utilisé et apprécié par la communauté. Afin d'en maximiser l'accessibilité, elle ouvre ses portes chaque mercredi après-midi, et ce, même durant les mois d'hiver, grâce à la présence fidèle de notre bénévole responsable.

Comme l'an dernier, la Sûreté du Québec nous a donné plusieurs vélos trouvés qui n'avaient pas été réclamés. Ceux-ci ont rapidement trouvé preneur dans la communauté, et nous sommes heureux de poursuivre ce partenariat avec les services policiers. Un citoyen a même eu l'heureuse surprise de retrouver sa propre bicyclette et sa remorque artisanale.



*Cintia rapportant la remorque au CABN pour être remise à son propriétaire.*

### Nombre d'heures de bénévolat



3 bénévoles se sont impliqués en 2025-2026.

### Allo-Ami

Offert 365 jours par année, le service Allo-Ami propose des appels de courtoisie visant à sécuriser les personnes en perte d'autonomie et à rassurer leurs proches. Trois tentatives d'appels sont effectuées à 15 minutes d'intervalle. En cas de non-réponse, la personne bénévole prévient la responsable du service. Celle-ci contacte alors les proches inscrits en cas d'urgence et, si nécessaire, la police.

Ce service s'adresse aux personnes répondant à au moins un des critères suivants :

- Personnes vivant seules
- Personnes âgées
- Personnes convalescentes
- Personnes proches aidantes

Recevoir tous les jours, à la même heure, un appel amical et sécurisant d'un bénévole peut transformer le quotidien de bien des personnes seules. Pour plusieurs, c'est souvent la seule interaction sociale de la journée. C'est pourquoi, contrairement à d'autres régions, nous avons choisi de maintenir les appels humanisés par des bénévoles plutôt qu'un système automatisé. Un autre avantage de cette approche, c'est qu'elle permet de rappeler subtilement la prise de médicaments. Malheureusement, Allo-Ami est un service peu connu de la population. De plus, la clientèle cible manifeste parfois une certaine réticence à y adhérer, même si l'entourage en ressent le besoin pour sa sécurité. Avec plus de temps et de financement, nous aimerions promouvoir davantage ce service afin de faire tomber les préjugés.

À une époque où les contacts humains se raréfient et où les appels automatisés deviennent la norme, le service Allo-Ami se distingue en misant sur la simplicité d'un appel amical, chaleureux et sécurisant chaque jour. Ce geste quotidien apporte réconfort et tranquillité d'esprit aux personnes isolées, pour qui ce rendez-vous est souvent le seul échange de la journée. Allo-Ami est un service discret et essentiel : il a déjà permis de sauver des vies.

Nombre d'utilisateurs: 4 personnes  
Nombre de bénévoles: 6 bénévoles  
**Total d'heures de bénévolat: 35 h**



# Initiatives de travail de milieu auprès des aînés en situation de vulnérabilité (ITMAV)

## Des réalités terrain bien différentes du mandat initial

Depuis maintenant plusieurs années, le service ITMAV du CABN est solidement implanté sur le territoire. L'année 2025-2026 s'inscrit dans la continuité des dernières années : le temps consacré au repérage est plus modeste, tandis que le temps d'intervention reste élevé. Selon le Secrétariat aux aînés, cette situation est normale après plusieurs années d'implantation du programme et une présence continue de l'intervenant dans le milieu. Le service étant maintenant bien connu, les nouvelles demandes viennent maintenant tout naturellement du bouche-à-oreille, des partenaires et des personnes que nous aidons déjà.

Cette année, Alexandre a fait 162 interventions dans le cadre de 57 suivis actifs. Bien que ces chiffres représentent une diminution de 43 interventions et de 4 suivis par rapport à l'année précédente, la durée moyenne des interventions demeure pratiquement identique, passant de 1 h 17 à 1 h 18. Cette stabilité démontre que les accompagnements deviennent plus lourds, plus complexes et nécessitent des suivis soutenus.

Le mandat initial de l'ITMAV vise principalement à repérer des aînés en situation de vulnérabilité, donner de l'information sur les ressources disponibles et accompagner vers les services appropriés. Toutefois, sur le terrain, la réalité dépasse largement ce cadre théorique. Alexandre est de plus en plus confronté à des situations où les ressources sont insuffisantes, difficiles d'accès ou carrément inexistantes. Les délais de prise en charge sont souvent longs et plusieurs aînés vivent des problématiques qui se situent de plus en plus dans des zones grises, entre le milieu communautaire, le réseau de la santé, les services psychosociaux et parfois même le système judiciaire.

Les situations rencontrées cette année ont notamment touché la prévention de la maltraitance financière, des contextes judiciairisés, la détresse psychologique, la prévention du suicide, l'accompagnement palliatif, les enjeux de santé mentale ainsi que les pertes cognitives. Certaines personnes accompagnées sont extrêmement isolées et, avec le temps, déconnectées du réseau de la santé. Plusieurs éprouvent de la méfiance envers les institutions, d'autres refusent les services proposés après des expériences décevantes ou abandonnent les démarches devant la complexité des systèmes et les délais d'attente.



# ITMAV

Dans ces contextes, Alexandre devient souvent beaucoup plus qu'un simple agent de référencement. Même si le mandat de l'ITMAV ne constitue pas un service d'intervention formelle, il devient fréquemment le principal ancrage de confiance pour les personnes accompagnées. Certaines situations exigent une présence humaine, des suivis répétés et une grande capacité d'adaptation afin de maintenir un lien avec des personnes qui, autrement, n'auraient parfois plus aucun contact significatif avec les ressources d'aide.

### Mot Alexandre

Cette réalité me demande énormément d'agilité. Je dois continuellement naviguer entre les limites de mon mandat, les besoins humains immédiats et les contraintes du réseau. Je suis souvent confronté à des situations où aucune solution rapide n'existe où les ressources se renvoient la responsabilité et que les critères d'admissibilités laissent des personnes sans soutien réel. C'est confrontant de constater ces lacunes. Par exemple, les dossiers impliquant des pertes cognitives, l'absence de proches aidants ou des démarches auprès du Curateur public peuvent s'étirer sur de longues périodes sans résolution concrète. Pendant ce temps, les personnes continuent souvent de se tourner vers moi comme seule présence stable et rassurante.



### Repérage

Au-delà des statistiques, cette réalité représente aussi une lourde charge émotionnelle. Être quotidiennement témoin d'isolement, de détresse, de pauvreté ou de situations qui stagnent faute de ressources suffisantes demande beaucoup de résilience. Le travail d'Alexandre nécessite une grande capacité d'écoute, de jugement et d'adaptation afin de naviguer dans ces nombreuses zones grises tout en maintenant un équilibre entre l'aide humaine immédiate et les limites du mandat confié par le programme ITMAV.

À cette réalité terrain déjà exigeante s'ajoute également une importante insécurité liée au financement du programme. L'entente de service de trois ans se terminait le 31 mars 2026 et, à ce jour, aucune confirmation officielle de reconduction n'a encore été reçue malgré les besoins grandissants observés sur le territoire. Cette incertitude génère beaucoup de stress autant pour Alexandre que pour l'ensemble de l'équipe de travail. Il est difficile de continuer à intervenir auprès de personnes vivant des situations précaires tout en ne sachant pas si le service pourra être maintenu. Cette situation illustre concrètement les enjeux dénoncés avec Le communautaire à boutte : des organismes et des travailleurs appelés à répondre à des besoins humains de plus en plus lourds tout en devant eux-mêmes composer avec l'instabilité financière, le manque de ressources et l'incertitude constante quant à la continuité des services.

# ITMAV

### Repérage et visibilité du service

Le repérage actif demeure un défi dans certaines municipalités rurales où les espaces publics et lieux de rassemblement sont limités. Afin de maintenir une présence dans la communauté, différentes stratégies ont été utilisées :

- Le bouche-à-oreille;
- Les affiches et dépliants;
- Les journaux municipaux;
- Un publipostage dans les municipalités du territoire.

Ces actions permettent de faire connaître le service et de rejoindre des personnes qui vivent souvent de l'isolement ou qui ne connaissent pas les ressources disponibles.

### Collaborations et partenariats

Le travail de l'ITMAV repose également sur plusieurs collaborations essentielles avec les partenaires du milieu. Cette année encore, des liens étroits ont été maintenus avec :

- Le soutien à l'autonomie des personnes âgées (CIUSSS MCQ);
- Les FADOQ locales;
- Équijustice;
- L'Association des personnes proches aidantes Bécancour–Nicolet–Yamaska;
- La Ressource Aide Alimentaire.

Toutes ces collaborations favorisent le repérage des personnes isolées, facilitent les références et contribuent à élargir le réseau de soutien autour des aînés en situation de vulnérabilité.

### Développement d'outils et perspectives

Au fil des ans, l'intervenant a développé un bottin de ressources interne afin de soutenir ses interventions. Devant l'utilité grandissante de cet outil, une version simplifiée et plus accessible a été élaborée en collaboration avec la responsable des communications afin d'en permettre une diffusion plus large dans les municipalités du territoire. Nous avons commencé une tournée des municipalités en 2025-2026 et nous la continuerons en 2026-2027 afin de présenter cet outil ainsi que les services du CABN aux directions générales et partenaires locaux.

# Hangar d'Elzéar

### Le Hangar d'Elzéar, c'est quoi?

Mis sur pied en 2022, le Café Atelier Le Hangar d'Elzéar est un lieu convivial destiné principalement aux hommes de 50 ans et plus, tout en étant ouvert aux femmes de la région de la MRC de Nicolet-Yamaska. Dans une atmosphère chaleureuse, les participants s'y retrouvent autour d'un café pour échanger, briser l'isolement et réaliser des projets de menuiserie ou d'ébénisterie grâce à l'accès à des outils et à de l'accompagnement.

Le Hangar propose également une programmation variée d'ateliers, de formations et de conférences. Inspiré du mouvement communautaire Men's Shed, présent dans plusieurs pays, le projet favorise les rencontres, l'entraide et le bien-être à travers des projets collectifs qui mettent en valeur le savoir-faire de chacun tout en contribuant à la vitalité de la communauté.

Cette année encore, le Hangar d'Elzéar a démontré toute sa pertinence. Bien plus qu'un atelier d'ébénisterie, il est devenu un véritable espace de rencontres, de participation sociale et de valorisation personnelle.



La coordonnatrice, Sonia, a joué un rôle important dans le maintien de cette dynamique en assurant notamment:

- L'accompagnement et le soutien des participants;
- L'animation du milieu de vie et le maintien d'un climat harmonieux;
- L'encadrement technique et logistique des projets collectifs;
- La médiation et la gestion des situations plus délicates;
- Le soutien administratif et organisationnel lié aux activités.

### Le financement : un enjeu qui épuise le Hangar d'Elzéar

Depuis sa création en 2022, le Hangar d'Elzéar est porté par une conviction simple : les aînés ont besoin de lieux humains, accessibles et vivants pour continuer à participer pleinement à leur communauté. Pourtant, malgré des impacts concrets et visibles sur la santé mentale, la socialisation, la valorisation des compétences et le mieux-être des participants, le Hangar demeure extrêmement fragile financièrement. Derrière chaque activité, chaque atelier et chaque projet collectif se cache une réalité beaucoup plus difficile : celle d'une recherche constante de financement pour maintenir le projet en vie.



# Hangar d'Elzéar

Les difficultés que nous rencontrons avec ce projet illustrent parfaitement ce que dénonce le mouvement Le communautaire à boutte. Les organismes communautaires passent une quantité immense de temps et d'énergie à tenter de survivre administrativement plutôt qu'à développer pleinement leurs services. Les équipes doivent constamment surveiller les nouveaux programmes disponibles, rédiger des demandes, adapter les projets aux critères exigés (au risque de le dénaturer), produire des redditions de comptes et attendre pendant des mois des réponses qui détermineront la survie des activités.

Le Hangar d'Elzéar fonctionne encore aujourd'hui principalement grâce à du financement par projet, ponctuel et non récurrent. Ce type de financement permet de lancer des initiatives, mais il ne garantit jamais une continuité. De plus, une majorité des financements disponibles favorise la nouveauté au détriment du maintien et la pérennité des projets déjà existants. Chaque année ramène donc son lot d'incertitudes. Malgré les besoins flagrants et les retombées positives observées quotidiennement, rien n'assure la stabilité du projet à long terme.

Il est difficile de construire, de planifier et de développer un milieu de vie lorsque l'on doit continuellement se demander si les ressources financières seront encore présentes dans quelques mois. L'année 2025-2026 a d'ailleurs été particulièrement éprouvante à cet égard. Malgré le dépôt de nombreuses demandes de financement, aucun retour concret n'a été reçu avant la fin du mois de février. Cette longue période d'attente a généré beaucoup de stress et de fatigue émotionnelle, autant pour l'équipe de travail que pour les bénévoles impliqués au Hangar. Certains bénévoles demandaient régulièrement si le Hangar allait fermer. Ils s'inquiétaient de perdre un endroit devenu central dans leur quotidien. Pour l'équipe de travail, il devient difficile de maintenir le projet à bout de bras.

Le paradoxe est particulièrement difficile à accepter dans un contexte où les gouvernements affirment vouloir favoriser le maintien à domicile, le vieillissement actif et le mieux-être des aînés. Sur le terrain, plusieurs initiatives qui répondent concrètement à ces objectifs doivent pourtant continuellement se battre pour survivre. Le Hangar d'Elzéar contribue directement à briser l'isolement, maintenir les capacités, favoriser la participation citoyenne et soutenir la santé mentale des aînés, mais malgré cela, son financement demeure précaire et instable.

Le projet continue d'exister grâce à l'acharnement des bénévoles, à l'implication de l'équipe et à la mobilisation constante autour du Hangar. Toutefois, cette mobilisation a ses limites. Les organismes communautaires ne peuvent pas continuellement fonctionner dans une logique de survie. Les besoins sont réels, les participants sont présents et les impacts sont visibles. Un financement stable et récurrent permettrait enfin de consacrer l'énergie du milieu au développement du projet plutôt qu'à la peur constante de le voir disparaître.

# Hangar d'Elzéar

### Volet Formations

Dans le cadre du développement du Hangar d'Elzéar, différents financements ont permis d'offrir plusieurs formations aux participants et bénévoles afin de développer leurs compétences en ébénisterie et de favoriser la transmission des savoir-faire.

Parmi celles-ci, une formation sur la fabrication de planches à découper a été offerte en 2025 par Clément, bénévole impliqué au Hangar d'Elzéar, en collaboration avec Centre d'éducation des Adultes. Cette activité a permis aux participants de réaliser un projet concret tout en se familiarisant avec différentes techniques de travail du bois.

Le Hangar d'Elzéar a également accueilli Antoine Gobeil, un ébéniste professionnel, pour différentes formations spécialisées. Une première formation a été offerte à 10 bénévoles afin de revoir les concepts de base et certaines techniques en ébénisterie. Cette activité a permis de consolider les connaissances des participants et d'assurer une utilisation sécuritaire et adéquate des équipements.



À l'automne 2025 et à l'hiver 2026, Antoine a aussi animé des formations d'initiation au travail du bois ouvertes au grand public. Réparties sur cinq à six samedis avant-midi, chacune de ces formations a permis à plusieurs personnes de s'initier aux bases de l'ébénisterie dans un cadre accessible et convivial.

## Faits saillants

L'année 2025-2026 a été marquée par plusieurs contributions et activités ayant soutenu le développement du Hangar d'Elzéar et renforcé les liens entre les participants.

### Dons

En septembre 2025, le Hangar d'Elzéar a reçu un don de vis, de clous et de morceaux de bois soigneusement triés par une citoyenne. De son côté, Nicobois a poursuivi son soutien avec des dons de retailles de bois en mai 2025, permettant notamment la fabrication de nombreuses planches à découper à faible coût, ainsi qu'un important don de panneaux de tables en novembre 2025.

### Événements locaux

Le Hangar d'Elzéar a aussi participé à l'événement Centre-Ville en Fête. La Ville de Nicolet nous a gracieusement offert une table pour qu'on puisse présenter nos réalisations à l'événement. Cette présence a permis de faire connaître l'atelier et de générer des ventes d'environ 400 \$. Nous sommes aussi allés présenter l'atelier aux Résidences Pelletier, une résidence pour aînés de Nicolet.



# Hangar d'Elzéar

### Don d'expertise

Plusieurs bénévoles ont aussi aidé à l'entretien des équipements et des installations. Jacques, réparateur chez Outilbo, est venu à trois reprises effectuer des réparations sans frais. André Lacroix a quant à lui réalisé bénévolement plusieurs travaux électriques, notamment pour optimiser les équipements de l'atelier et appliquer des correctifs demandés par le service incendie.

### Échanges interculturels

Une collaboration avec le Carrefour jeunesse-emploi (CJE) Nicolet-Bécancour, dans le cadre de l'intégration interculturelle, a aussi permis de réaliser 71 heures d'activités favorisant l'échange et la participation citoyenne. Les participants ont accompli différentes tâches de soutien à la permanence : ménage des locaux, tri et classement du matériel du volet Chez Yvonne et de l'atelier de bois (vis, clous, etc.). Cela a permis de créer des liens entre nos membres et les jeunes du CJE Nicolet-Bécancour, tout en offrant à ces derniers une excellente occasion de pratiquer leur français.

### Visite des projets et activités de renforcement des liens

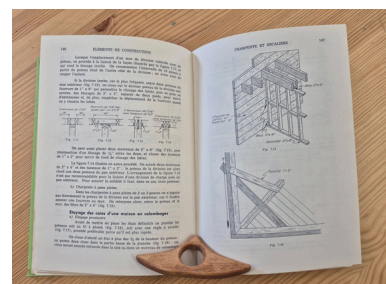
Différentes sorties ont été organisées afin de resserrer les liens entre les bénévoles et les participants, mais aussi pour voir les projets finis. Le calendrier comprenait une visite à la ferme S et C en août 2025 et une activité de pêche aux petits poissons des chenaux en janvier 2026. Lorsqu'on ne peut pas se déplacer, la coordonnatrice prend des photos des projets pour que les bénévoles puissent apprécier les résultats finaux de leur contribution.

## Projets réalisés

Le Hangar a réalisé de nombreux projets pour la communauté. Voici des projets marquants de la dernière année.

### Projet Garderie Gripette

En septembre 2025, le Hangar d'Elzéar a réalisé plusieurs créations pour la Garderie Gripette afin de répondre aux besoins d'un enfant en situation de handicap. Les participants ont fabriqué une petite table adaptée permettant à l'enfant de jouer avec les autres enfants, ainsi qu'une table à pique-nique adaptée favorisant sa participation aux activités extérieures. Quatre bacs de rangement avec toit pour la cour extérieure ont également été fabriqués, en plus de 40 bagues de livres personnalisées destinées aux éducatrices.



Les bagues de livres

# Hangar d'Elzéar

### Projet Ville de Baie-du-Febvre

En juin 2025, le Hangar d'Elzéar a collaboré avec la Ville de Baie-du-Febvre pour la fabrication d'un panneau indicatif des parcs du village. Ce projet améliore la signalisation sur le territoire et rehausse la mise en valeur des espaces publics.

### Projet MRC de Nicolet-Yamaska.

En août 2025, une table ronde pouvant accueillir huit personnes a été fabriquée dans le cadre d'un projet réalisé avec la MRC. Ce projet a permis aux participants de travailler collectivement à la réalisation d'un mobilier durable et rassembleur.



### Projet Bibliothèque de Saint-Wenceslas

Des bagues de livres ont été fabriquées pour la bibliothèque de Saint-Wenceslas. La responsable de l'établissement a mentionné qu'elle ferait la promotion de ce projet auprès de l'association de bibliothèques dont elle est membre.

### Projet Ville de Nicolet

Le Hangar d'Elzéar a fabriqué trois bacs à jardin pour la Ville de Nicolet dans le cadre d'initiatives de revitalisation du centre-ville. Ces réalisations contribuent à l'embellissement des espaces publics et à la participation citoyenne.



### Projet Sentier de la Forêt d'Hermann

Le Hangar d'Elzéar a collaboré avec le Sentier de la Forêt d'Hermann pour la fabrication de près de 60 panneaux indicateurs de sentier. Ce projet a permis de soutenir un organisme du milieu tout en réalisant une production d'envergure mobilisant les participants du Hangar.

### Tirage

Les bénévoles voulaient depuis longtemps organiser un tirage pour faire la promotion du Hangar et financer le projet. Nous avons donc obtenu un permis et fait un tirage d'un ensemble de meubles de style Adirondack pour enfants, un banc de yoga et une planche à découper. L'ensemble de meubles aurait vraisemblablement été trop cher pour la vente directe. En effet, certains projets demandent tellement de temps, en plus des coûts de matériaux, qu'il est presque impossible de le vendre à un coût réaliste sur le marché. Nous savions qu'en faisant un tirage, nous pourrions rentabiliser le coût réel tout en faisant la promotion du Hangar d'Elzéar.

**5 \$**

HANGAR D'ELZÉAR

# du billet : \_\_\_\_\_

**TIRAGE**

Participez pour gagner une superbe création du Hangar d'Elzéar  
Tirage: 27 août 2025

Les prix à gagner: Un mini ensemble de style adirondack comprenant deux petites chaises et une table, un banc de yoga et une planche à découper.  
Les personnes gagnantes auront la possibilité de personnaliser leur prix avec un motif gravé de leur choix.

Parfait pour un espace de 7' x 8'

Gardez cette partie du billet jusqu'au tirage.

Plus d'information: 819-293-4142 poste 6  
258, rue Notre-Dame, Nicolet

Plus non monogrammé  
Numéro de licence: L-03205

Nom complet : \_\_\_\_\_ Numéro de téléphone : \_\_\_\_\_

# du billet : \_\_\_\_\_

# Hangar d'Elzéar

## Chez Yvonne – Ateliers de transmission de connaissances

Lancé en septembre 2023, le projet Chez Yvonne est venu enrichir l'offre du Hangar d'Elzéar en créant un espace consacré à la transmission de connaissances et de savoir-faire, au-delà du travail du bois. Pensé pour être accessible à un public diversifié, ce volet permet aux aînés de partager leurs talents, de découvrir de nouvelles techniques et de créer des liens dans une ambiance conviviale et inclusive.

Au cours de l'année, une douzaine d'ateliers ont été offerts dans différents domaines artisanaux et créatifs. Parmi les activités proposées, on retrouve notamment des ateliers de photo 3D de niveaux 1, 2 et 3, de broderie, de confection de moutons en laine, de point de croix ainsi que de peinture à l'aiguille. Ces activités ont permis aux participants de développer leurs habiletés tout en favorisant les échanges et la socialisation.

Devant le succès des formations offertes, le Hangar d'Elzéar souhaite poursuivre le développement du volet Chez Yvonne, notamment en proposant davantage d'activités animées par des spécialistes ainsi que des projets intergénérationnels favorisant la transmission des connaissances. Toutefois, le manque de ressources humaines limite actuellement les possibilités d'expansion de ce volet.

### Livre de recettes

Grâce à l'initiative remarquable de Claudine, bénévole engagée, un livre de recettes a été entièrement conçu et réalisé par cette dernière. Cet ouvrage rassemble une variété de recettes, allant des entrées aux desserts, sans oublier les cocktails et les hors-d'œuvre.

Proposé au coût de 20 \$, ce livre a aussi servi comme activité de financement, puisque tous les profits sont versés au Hangar d'Elzéar et au volet Chez Yvonne.

Le CABN est fier d'avoir appuyé ce projet bénévole si original, notamment en collaborant à sa révision et sa mise en page.



# 5071 heures

réalisées au Hangar d'Elzéar et son volet Chez Yvonne.

# Travaux communautaires

Au Centre d'action bénévole de Nicolet (CABN), nous accueillons quelques fois par année des personnes ayant des travaux communautaires à faire. Ce service permet à ces individus de réaliser diverses tâches et compléter les heures obligatoires. Les personnes sont recommandées par l'organisme Équijustice et supervisées par Cintia.

Les tâches réalisées au CABN incluent principalement du ménage, du triage et du nettoyage. Chaque demande d'Équijustice est traitée de manière unique et personnalisée selon le nombre d'heures à effectuer, les compétences de la personne et nos besoins.

Au cours de l'année 2024-2025, **11 heures de travaux communautaires** ont été effectuées par deux personnes. Ce chiffre modeste reflète l'application de notre politique adoptée l'an dernier. En effet, nous effectuons maintenant un tri rigoureux des demandes et n'acceptons plus que les personnes ayant peu d'heures à faire, avec des périodes de travail d'au plus 1 à 3 heures consécutives par jour. Comme plusieurs personnes ne reviennent pas après 1 ou 2 fois, nous leur donnons des tâches simples qui peuvent se terminer le jour même et qui ne nécessitent pas de revenir souvent.



# CHAMP D'ACTION 3

## Gouvernance et vie associative

### Gouvernance

#### Conseil d'administration

Notre organisme tient à remercier chaleureusement ses administratrices et administrateurs :



Lise Lefèvre,  
présidente



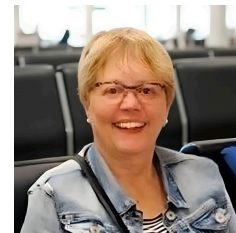
Monique Rousseau,  
vice-présidente



André Nourry,  
trésorier



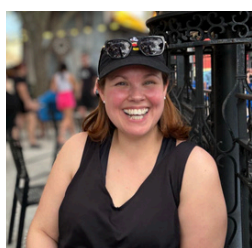
Lucie Bellemare,  
secrétaire



Suzanne Massé,  
administratrice



Gaétane Delisle,  
administratrice



Virginie Proulx-Cantin,  
administratrice

L'assemblée générale annuelle a eu lieu le  
17 juin 2025 et a réuni 21 membres.

#### Un conseil d'administration mobilisé

Le CABN peut compter sur un conseil d'administration engagé et présent. Derrière les décisions administratives et les réunions se trouve avant tout un groupe de personnes qui croient sincèrement à l'importance du communautaire et qui choisissent, année après année, de donner de leur temps malgré leurs réalités personnelles et professionnelles.

Cette année a été marquée par le départ de Sœur Marie-Reine après huit années d'implication au sein du conseil d'administration. Sa présence, sa sagesse et son engagement ont laissé une trace importante dans l'histoire récente du CABN. Nous la remercions sincèrement pour toutes ces années données avec cœur et générosité.



# Gouvernance

C'est Suzanne qui a repris le mandat dans le CA. Grâce à sa bonne compréhension des rouages d'un conseil d'administration, elle a rapidement trouvé sa place et contribue déjà activement aux réflexions et aux décisions du groupe.

Le reste du CA n'a pas changé. Nous sommes très reconnaissants d'avoir des bénévoles aussi généreux, compétents et engagés!

Au cours de l'année, le conseil d'administration a tenu **cinq réunions régulières** en plus de plusieurs consultations par courriel permettant de faciliter et d'accélérer certaines prises de décision, notamment pour le dépôt de demandes de financement.

Au total, cela représente **96 heures d'implication bénévole** consacrées à la gouvernance de l'organisme. Un souper de Noël a également permis aux membres du conseil de partager un moment plus humain et convivial.

Pour la direction générale, il est important que les membres du personnel puissent venir présenter directement leurs dossiers au conseil d'administration. Ils sont les spécialistes de leurs services et vivent les réalités terrain au quotidien. Cette proximité permet au conseil de mieux comprendre les enjeux vécus dans les différents services et de prendre des décisions plus humaines, ancrées dans la réalité de l'organisme.

Par exemple, lors du mouvement Le communautaire à boutte, malgré certaines inquiétudes et les impacts possibles d'une mobilisation, le conseil d'administration a choisi d'appuyer les employés en octroyant les mandats de grève. Cette décision témoignait d'une compréhension des enjeux vécus dans le milieu communautaire et d'une volonté de soutenir l'équipe dans cette démarche.

Un conseil d'administration aussi engagé contribue assurément à créer une équipe de travail tout aussi engagée. Cette relation de confiance, de respect et de soutien mutuels explique sans doute en partie la longévité des mandats au sein du CABN ainsi que la loyauté des employés envers l'organisme et sa mission.



### Vie associative

Au CABN, il est très important pour nous de garder notre vie associative dynamique et de nourrir le sentiment d'appartenance. Au-delà des activités et des services offerts à la population, notre organisme demeure avant tout un milieu humain enraciné dans sa communauté. Plusieurs activités ont été organisées au cours de l'année pour rassembler et remercier nos bénévoles:

- L'assemblée générale annuelle;
- Le dîner à la cabane à sucre dans le cadre de la SABQ;
- L'épluchette de blé d'Inde;
- Le dîner de Noël;
- L'activité de reconnaissance destinée à l'ensemble des bénévoles de la Ville de Nicolet.



Nos projets phares, le Hangar d'Elzéar et Chez Yvonne, demeurent également des milieux de vie essentiels où les bénévoles peuvent tisser des liens et partager leurs connaissances selon une approche « par et pour ». Qu'ils aient lieu pendant les activités, les pauses ou les moments informels, ces échanges contribuent à renforcer le sentiment d'appartenance et à faire de ces lieux des espaces chaleureux et rassembleurs.

Cette année a aussi été marquée par l'implication de plusieurs bénévoles dans les actions entourant le mouvement Le communautaire à boutte. Certains ont choisi de participer aux mobilisations aux côtés de l'équipe du CABN, témoignant ainsi de leur solidarité envers la réalité vécue par les organismes communautaires. Leur présence et leur appui ont démontré une compréhension des enjeux touchant autant les conditions de travail que la capacité des organismes à maintenir des services accessibles à la population.

Toujours dans une optique de sensibilisation, le CABN a également organisé une journée d'éducation populaire destinée à ses membres afin d'échanger sur les enjeux liés à la grève et sur la situation précaire du milieu communautaire autonome.



# Gestion des ressources humaines

Toute l'année, des rencontres d'équipe régulières et des activités de consolidation ont favorisé un climat de travail sain. Ces moments de partage permettent de garder un lien, d'ouvrir le dialogue et de renforcer l'esprit d'équipe, même dans les périodes plus exigeantes.



L'année 2025-2026 a été mouvementée pour l'équipe du CABN. Le mouvement Le communautaire à boutte a exigé énormément de courage et d'énergie de la part de notre équipe. Derrière les journées de grève, les prises de position et les mobilisations, se cache une autre réalité : celle d'une équipe fatiguée de toujours devoir faire plus avec moins, tout en portant à bout de bras des services essentiels pour la population.

Suspendre des services, ralentir certains projets ou mettre des activités sur pause n'a jamais été fait de gaieté de cœur. Chaque décision a été lourde émotionnellement. Derrière chaque service interrompu se trouvent des personnes que nous connaissons, des bénévoles auxquels nous sommes attachés et des utilisateurs qui comptent sur nous. Mais malgré ce fardeau, l'équipe s'est tenue debout, ensemble.

Cette année, Angéline a été nommée directrice générale adjointe. Rapidement, elle a compris toute la complexité du CABN : ses forces, ses fragilités, ses valeurs, ainsi que les réalités exigeantes du milieu communautaire. Engagée et passionnée, elle s'est investie dans la réussite de l'organisme. Sa capacité à gérer plusieurs dossiers à la fois, à représenter fièrement le CABN et à défendre notre mission avec conviction en fait désormais un atout indispensable.

Nathalie demeure le cœur tranquille du CABN. Doyenne de l'équipe, elle porte en elle la mémoire de l'organisme et le souvenir des personnes qui l'ont façonné au fil des ans. Son humanité se voit chaque jour dans ses petits gestes. Toujours attentive aux bénévoles et soucieuse du bien-être des autres, elle veille discrètement sur son monde avec douceur et générosité. Plusieurs bénévoles trouvent chez elle une oreille attentive, du réconfort et parfois même une présence rassurante dans des périodes plus difficiles.

Cintia apporte quant à elle une lumière particulière dans l'équipe. Avec son humour, son énergie et sa capacité à faire sourire les autres, même dans les moments plus lourds, elle contribue énormément au climat humain du CABN. Malgré les défis grandissants du service d'Accompagnement-transport, la pression liée à la gestion des horaires, des bénévoles, des annulations et des demandes urgentes, elle continue de mener ce service avec détermination. Cette année, elle a aussi accepté de relever un autre défi, elle s'occupe maintenant d'une part de la comptabilité, démontrant une fois de plus sa volonté d'aider là où les besoins sont les plus criants.

## Gestion des ressources humaines

Alexandre poursuit son travail d'intervenant avec une rigueur impressionnante, mais aussi avec une grande sensibilité humaine. Il est confronté quotidiennement à des réalités lourdes, parfois bouleversantes, où les ressources manquent cruellement et où les limites des services deviennent souvent floues. Il réussit malgré tout à maintenir un équilibre entre l'écoute, le respect des personnes âgées et la complexité du terrain. Derrière son professionnalisme se cache aussi un humain qui porte une grande charge émotionnelle et qui doit continuellement naviguer dans des zones grises où les solutions idéales se font rares.

Enfin, l'arrivée de Sonia au Hangar d'Elzéar a rapidement apporté un second souffle à l'équipe. Elle est arrivée avec son énergie, son authenticité, sa polyvalence et elle a su s'intégrer avec une grande aisance. C'est comme si elle faisait partie du Hangar depuis toujours. Sa capacité à tisser des liens, à comprendre rapidement les réalités du milieu et à guider avec brio les participants a permis au projet de continuer à grandir malgré un contexte difficile.

Et au centre de cette équipe se trouve Isabelle. Directrice, oui, mais surtout véritable chef d'orchestre d'un milieu humain complexe et vivant. Cette année, elle a souvent été « à boutte » elle aussi. Entre les inquiétudes financières de l'organisme, les mouvements de mobilisation, le maintien des projets existants, le soutien au personnel et la gestion des multiples urgences quotidiennes, la charge de travail a été énorme. Pourtant, malgré la fatigue et la pression, elle continue de vouloir être présente pour son équipe.

Pour Isabelle, le CABN n'est pas seulement un milieu de travail. Les personnes qui composent l'équipe font partie intégrante de sa vie, à l'image d'une famille élargie. Elle croit profondément en la force d'une équipe soudée et humaine, capable de traverser les tempêtes ensemble. Son leadership est rassembleur, collaboratif et humain. Elle répète souvent qu'elle n'est « pas une vraie boss », probablement parce qu'elle préfère travailler avec les gens plutôt qu'au-dessus d'eux. C'est justement cette philosophie de gestion qui contribue à créer un milieu où les personnes se sentent écoutées, soutenues et valorisées.

Dans un contexte où le milieu communautaire est souvent épuisé, sous-financé et constamment en mode survie, cette solidarité entre collègues devient essentielle. Elle permet non seulement de maintenir les services, mais aussi de préserver un milieu de travail profondément humain où l'on continue, malgré tout, de croire qu'il n'y a rien de plus beau que de travailler dans le communautaire.

# Gestion des ressources humaines



**Isabelle Bombardier**  
Directrice générale



**Nathalie Young**  
Coordonnatrice maintien  
à domicile



**Cintia Proulx St-Germain**  
Agente de bureau



**Angéline Le Sage**  
Directrice adjointe  
Communication et philanthropie



**Alexandre Ayotte**  
Intervenant de milieu  
pour aînés (ITMAV)



**Sonia Forest**  
Coordonnatrice du  
Hangar d'Elzéar

## Formation du personnel

La formation du personnel est un élément clé de la réussite pour toutes les organisations ! Malgré un horaire bien chargé, les membres de l'équipe et les bénévoles ont pu participer à quelques formations en lien avec leur poste respectif et nos services.

- Formation en écriture simplifiée
- Les bénévoles en temps de crise : bâtir un secteur plus résilient
- Formation Teams (intermédiaire avancé)
- Cultiver sa santé mentale
- Repérer, accompagner et orienter les personnes aînées en situation de vulnérabilité
- Repérage des risques d'itinérance chez les personnes aînées
- Atelier - Maltraitance
- Participation sociale des aînés ayant une incapacité
- Droit du locataire
- Prévenir les risques psychosociaux en milieu de travail
- Séance d'information pour la mise en place d'ateliers de sensibilisation à l'importance des déclarations de revenus

# Gestion des ressources bénévoles

La gestion des ressources bénévoles est un exercice délicat qui nécessite rigueur, écoute et souplesse. Il s'agit de jongler avec les disponibilités, les intérêts et les limites personnels, tout en assurant la continuité des services offerts à la population. Cette mission, bien qu'essentielle, est souvent invisible et représente une part importante du travail quotidien de notre équipe.

### Accueil et orientation de nouveaux bénévoles

Au cours de l'année, de nombreuses rencontres en personne et par téléphone ont été réalisées avec des personnes intéressées par le bénévolat. Huit rencontres d'accueil et d'information en personne, d'environ une heure chacune, ont notamment permis de présenter le CABN, de mieux cerner les intérêts des personnes rencontrées et d'orienter leur implication.

- 4 personnes sont devenues bénévoles au CABN;
- 2 se sont engagées dans le service d'Accompagnement-transport;
- 2 ont apporté leur soutien à la permanence.

Les personnes qui n'ont pas joint le CABN ont été redirigées vers d'autres organismes correspondant davantage au type de bénévolat recherché.

### Formation des bénévoles

Au cours de la dernière année, nous avons mis en place deux formations destinées à enrichir l'expérience bénévole tout en bonifiant nos services.

- Cultiver sa santé mentale
- Droit du locataire. Offerte par l'Association des locataires du Centre-du-Québec en collaboration avec l'intervenant ITMAV.



# Gestion des ressources bénévoles

### Bénévolat en entreprise

Cette année encore, nous avons reçu plusieurs demandes de la part d'entreprises et d'organisations souhaitant réaliser du bénévolat au sein du CABN. Cette volonté d'implication dans la communauté démontre un intérêt grandissant pour l'engagement social et le soutien aux organismes communautaires.

Lorsque cela est possible, nous tentons de trouver des tâches adaptées aux groupes. Par exemple, la SADC a confectionné des cartes et de petits cadeaux destinés aux utilisateurs de la popote roulante, tandis que Sogetel participe chaque année au barrage routier du Noël du Cœur. Ces contributions favorisent la création de liens intéressants entre le milieu communautaire et celui des affaires, tout en soutenant concrètement certaines activités de l'organisme.

Il n'est malheureusement pas possible de répondre à toutes les demandes, et ce, pour plusieurs raisons. D'abord, les périodes où les entreprises souhaitent s'impliquer correspondent souvent aux mêmes moments dans l'année, particulièrement durant le temps des Fêtes, alors que les équipes et les bénévoles sont déjà fortement sollicités.

Le nombre de participants représente également un défi. Les infrastructures du CABN ainsi que la nature de nos services ne permettent pas toujours d'accueillir simultanément de grands groupes d'employés.

Le type de bénévolat recherché est aussi un enjeu. Certaines entreprises souhaitent organiser des activités de type « team building » où toute l'équipe réalise une même tâche ensemble dans un cadre ponctuel et dynamique. Les besoins du CABN concernent davantage du bénévolat régulier et relationnel qui demande souvent de la stabilité et un certain engagement dans le temps.

Lorsque nous ne sommes pas en mesure d'accueillir une entreprise, nous tentons malgré tout de l'orienter vers d'autres ressources ou à sensibiliser ses représentants aux réalités du milieu communautaire et aux véritables besoins en bénévolat. Ces échanges permettent souvent de démystifier certains préjugés et de mieux faire comprendre les enjeux vécus par les organismes.

Cette année, une situation particulière nous a amenés à faire davantage de sensibilisation. Une entreprise souhaitait en effet mettre en place une forme de bénévolat « punitif » pour des employés ayant des problèmes d'assiduité au travail. Nous avons alors pris le temps de rappeler que le bénévolat doit demeurer une démarche volontaire et positive. Le bénévolat doit être vécu comme une implication citoyenne valorisante et non comme une forme de sanction ou de travaux communautaires imposés.

# Soutien à la permanence

**18 bénévoles**

**242 heures**

Au Centre d'action bénévole de Nicolet, nous pouvons compter sur une équipe de bénévoles indispensables pour venir soutenir l'équipe de travail. Ces bénévoles accomplissent tout au long de l'année une multitude de tâches : le publipostage, la correction de documents, la saisie de données, le classement, la comptabilité, la préparation de petites attentions pour la popote roulante, et bien plus encore. Chacun met généreusement ses talents à profit, selon ses forces et sa disponibilité.

Au fil de l'année, une dizaine de personnes se sont ainsi relayées, apportant une aide précieuse dans l'ensemble de nos mandats. Face au succès de l'an dernier, nous avons maintenu les après-midis de pliage de lettres en groupe, ce qui permet aux bénévoles de mieux se connaître tout en accomplissant le travail dans une ambiance conviviale.



# EXTRAS

## Dons alimentaires

Plusieurs entreprises locales (Caisse Desjardins de Nicolet, Chambre de commerce) nous appellent pour faire don des surplus alimentaires de leurs buffets de réunions. Comme nous ne faisons pas de distribution de nourriture, nous donnons ces denrées à la Ressource ou à la Nacelle (maison d'hébergement pour les femmes victimes de violence conjugale) pour répondre aux besoins.

## Aménagement paysager



Le 3 septembre 2025, 12 étudiants de l'École d'Agriculture de Nicolet sont venus nous aider pendant 3 heures. Dans le cadre de leur cours, ils ont refait tout l'aménagement paysager devant le CABN.

C'était une belle occasion pour eux de pratiquer leur métier et de notre côté, cela nous a permis de rafraîchir nos plates-bandes.



**Cela représente  
36 heures de bénévolat**



## Base de données

En novembre 2023, le Centre d'action bénévole de Nicolet s'est joint à un regroupement d'une cinquantaine d'organismes membres de la Fédération des centres d'action bénévole du Québec (FCABQ) afin de participer à un projet d'envergure: le développement d'une base de données CRM créée spécifiquement pour les CAB. Grâce au soutien financier de la Fondation Mirella et Lino Saputo, ce projet nous donnait le grand espoir d'avoir enfin un outil adapté à nos besoins, à nos services et à notre réalité opérationnelle.

Pour le CABN, l'objectif était de moderniser nos façons de faire afin de gagner du temps, d'améliorer l'efficacité de l'équipe et de faciliter la gestion quotidienne des services. Actuellement, nous travaillons avec une base de données vieillissante, peu conviviale et limitée dans ses fonctionnalités. L'extraction des statistiques y est complexe et l'interprétation des données demande souvent plusieurs manipulations. De plus, une partie importante de nos informations est encore compilée manuellement dans des fichiers Excel, particulièrement en ce qui concerne la gestion des dons et les bénévoles ponctuels. Cette réalité alourdit énormément le travail administratif et demande de nombreuses heures de traitement, de vérification et de compilation.

Pendant plus d'un an, l'équipe du CABN s'est mobilisée afin de collaborer au développement de la plateforme. De nombreuses heures ont été consacrées à analyser nos processus internes, à expliquer nos services auprès du fournisseur, à approuver rapidement des maquettes et à concevoir des outils capables d'optimiser l'efficacité et la fluidité de notre travail quotidien. Cependant, malgré les efforts investis, les retards se sont accumulés. Un an après la signature du contrat, aucune base de données fonctionnelle n'avait encore été livrée. Nous comprenions que le défi était colossal : développer et adapter un système devant répondre aux besoins uniques de différents CAB à travers le Québec.

En 2025, plus de deux ans après la signature du contrat, l'enthousiasme a laissé la place à l'inquiétude puis à la frustration. Le fournisseur a avoué aux CAB que la charge de travail nécessaire au développement des différentes plateformes avait largement dépassé les prévisions initiales, plaçant son entreprise dans une situation financière précaire. Il a alors demandé un montant supplémentaire non prévu de 5 000 \$ par CAB afin de poursuivre les livraisons. À partir de ce moment, le climat de confiance s'est progressivement détérioré. Certains CAB ayant déjà reçu un accès à leur plateforme se sont même vu retirer temporairement cet accès dans le cadre des demandes financières supplémentaires. Cette situation a créé beaucoup d'incompréhension et de mécontentement au sein du réseau. Face à cela, le CABN a pris la décision de ne pas poursuivre avec ce fournisseur. Bien que cette décision ait été difficile, la confiance nécessaire à la poursuite d'un projet de cette ampleur s'est malheureusement effritée.

La FCABQ a entrepris des démarches juridiques afin de défendre les intérêts des CAB impliqués dans ce projet. Parallèlement, elle s'est rapidement tournée vers d'autres solutions afin de limiter les impacts pour les organismes. Une nouvelle option devrait être présentée en 2026-27 aux CAB participants. Bien qu'elle soit moins personnalisée que le projet initial, elle permettra tout de même d'offrir un outil stable et fonctionnel.

# SYNTHÈSE

1er avril 2025 au 31 mars 2026

**151**  
**bénévoles**

**102 membres actifs et 49 bénévoles ponctuels**

**866**

**Nombre d'utilisateurs différents pour  
tous les services aux individus**

**7 834**

**heures de bénévolat**

Cette année, nous avons rejoint 20 000 personnes par le publipostage, les actions de communication de la directrice et par la visibilité de notre campagne du téléthon du Noël du Coeur. Notre travailleur de milieu a également rejoint plus de 2000 personnes par le repérage, sa participation à des activités du territoire et différentes entrevues tout au long de l'année.



---

# CONCLUSION

---

À travers ce rapport d'activité, un constat s'impose : le Centre d'action bénévole de Nicolet continue à accomplir de grandes choses avec des ressources limitées. Bien que notre équipe opère déjà à sa pleine capacité, et face à une pression croissante exercée sur nos services, à l'augmentation des besoins et à la complexité des situations, nous avons réussi à maintenir des services essentiels, à soutenir nos bénévoles, à développer des projets porteurs et à demeurer présents pour notre communauté. Cependant, ce rapport met aussi en lumière les limites très réelles auxquelles nous nous heurtons. Plusieurs actions réalisées cette année démontrent non seulement l'importance du CABN dans son milieu, mais également tout ce que nous aurions pu développer davantage avec un financement à la mission adéquat.

Avec les ressources demandées pour le rehaussement de notre subvention du Programme de soutien aux organismes communautaires (PSOC), nous aurions pu assurer une présence accrue dans les six municipalités situées à l'extérieur du Grand Nicolet, mieux accompagner les bénévoles, renforcer le recrutement et développer des services de proximité plus accessibles. Nous aurions également pu diminuer la surcharge de travail de l'équipe actuelle, qui doit constamment faire des choix difficiles entre maintenir les services, répondre aux urgences, développer de nouveaux projets et exécuter les nombreuses tâches administratives et de concertation. Ce financement nous aurait aussi permis d'aller plus loin dans notre mission de maintien à domicile et de lutte contre la pauvreté. Nous aurions pu limiter davantage les impacts de l'inflation sur la popote roulante, bonifier le soutien aux déplacements pour l'Accompagnement-transport, développer davantage de services dans les municipalités rurales et offrir un accompagnement plus humain et préventif aux aînés en situation de vulnérabilité ou d'isolement. .

Nous espérons qu'à la lecture de notre rapport d'activité, vous arriverez à la même conclusion que nous: l'importance du bénévolat. Derrière chaque repas livré, chaque transport, chaque appel sécurisant, chaque déclaration de revenus et chaque activité communautaire, il y a des personnes qui choisissent d'offrir de leur temps malgré un contexte économique et social de plus en plus difficile. Mais derrière ces bénévoles, il y a aussi une équipe qui coordonne, organise, soutient, rassure et maintient ce filet social fragile à bout de bras. Soutenir adéquatement les organismes communautaires, c'est solidifier l'action bénévole tout en reconnaissant que la réalisation de notre mission et nos services ne peut reposer uniquement sur la bonne volonté des gens.

À l'aube de son 50<sup>e</sup> anniversaire, le CABN ne manque ni d'idées, ni d'engagement, ni de volonté. Ce qui manque désormais, ce sont les ressources nécessaires pour continuer à répondre aux besoins grandissants de notre communauté sans épuiser davantage les personnes qui portent cette mission au quotidien. Même si le milieu communautaire est aujourd'hui à boutte, il se tient encore debout grâce à la force de toutes ces personnes qui refusent d'abandonner leur communauté.



CENTRE D'ACTION  
**BÉNÉVOLE**  
NICOLET



**MERCI!**

*819 293-4841 | [cabnicolet.com](http://cabnicolet.com)*

207, rue du Frère Dominique,  
Nicolet (Québec) J3T 1K6